

秘密★启用前

2026 年高考适应性考试

地理

注意事项：

1. 考生领到答题卡后，须在规定区域填写本人的姓名、准考证号、座位号和班级。

2. 考生回答选择题时，选出每小题答案后，须用 2B 铅笔将答题卡上对应题目的答案标号涂黑，如需改动，用橡皮擦干净后，再选涂其他答案标号。考生回答非选择题时，须用 0.5mm 黑色字迹签字笔将答案写在答题卡上。选择题和非选择题的答案写在试卷或草稿纸上无效。

3. 考生不得将试卷、答案卡和草稿纸带离考场，考试结束后由监考员统一收回。

一、单项选择题：本题共 16 小题，每小题 3 分，共 48 分。在每小题给出的四个选项中，只有一项是符合题目要求的。

近年来，我国银发经济规模稳步增长，约占 GDP 的 6%，到 2035 年，银发经济规模有望达到 30 万亿元，占 GDP 的 10%。养老服务、老年用品、老年金融、健康、文旅、娱乐、学习、文化等银发相关产业，呈现爆发式增长态势。据此完成 1~2 题。

1. 相较于传统养老服务，银发经济

- | | |
|-----------|----------|
| A. 服务群体不同 | B. 集聚程度高 |
| C. 服务内容多元 | D. 准入门槛低 |

2. 银发经济成为经济新增长点，主要反映了我国

- | | |
|---------------|---------------|
| A. 老年消费结构转型升级 | B. 城乡养老服务品质提升 |
| C. 社区老年服务机构完善 | D. 银发经济行业竞争激烈 |

人形机器人以“人形+人行+人智”为特征，是人类劳动的最佳“类人替代者”，是未来产业的关键组成部分。近年来，中、美、日、欧盟等国家和地区人形机器人产业快速发展。北京市将人形机器人作为新时代首都高质量发展的先导性产业，2023 年 8 月北京在辖区内的亦庄和昌平两地规划建设人形机器人产业园。据此完成 3~5 题。

3. 中、美、日、欧盟等国家和地区人形机器人产业快速发展，根本原因在于

- | | |
|-----------|-----------|
| A. 国际资本流动 | B. 劳力市场需求 |
| C. 太空探测需求 | D. 产业国际协作 |

4. 北京市将人形机器人作为先导性产业，将高质量带动

- | | |
|-----------|-----------|
| A. 文化创意产业 | B. 生物医药发展 |
| C. 电子商务产业 | D. 人工智能发展 |

5. 北京在亦庄和昌平建设人形机器人产业园区，主要是为了

- A. 相关产业集聚和技术创新
B. 经济重心转向第三产业
C. 研发—生产—应用一体化
D. 强化全国经济中心功能

白沙村位于江苏省南部的丘陵山区，历史上因耕地分散、土质贫瘠导致经济发展落后。2001年起，白沙村依托自然资源和区位优势，通过构建立体生态农业、挖掘历史文化、发展农旅经济等措施，实现传统农业村的绿色转型。图1示意白沙村2010年和2022年土地利用类型。据此完成6~8题。

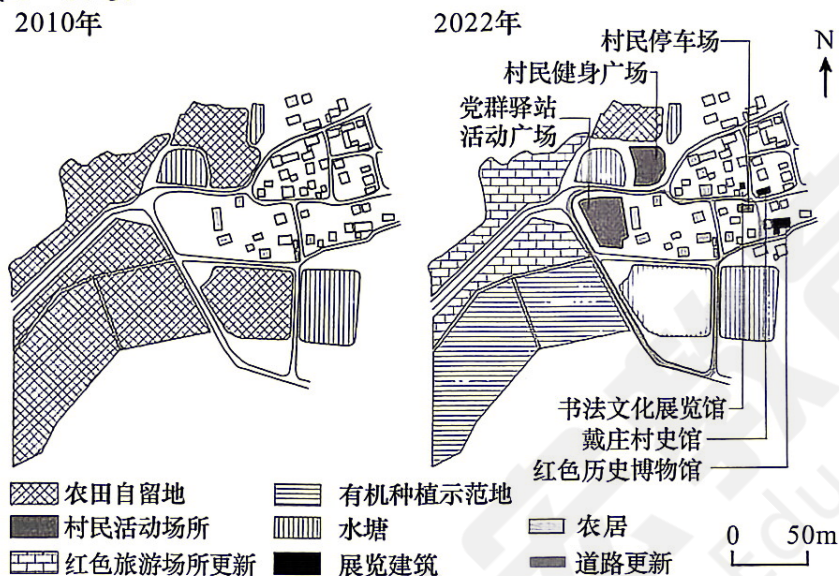


图1

6. 与2010年相比，2022年白沙村

- A. 农居用地连片整合
B. 水域面积占比下降
C. 公共服务设施增加
D. 耕地面积大幅增加

7. 白沙村有机种植示范地的主要功能在于

- A. 促进农旅深度融合
B. 稳定农产品的自给
C. 引领科技农业发展
D. 保障农副产品出口

8. 白沙村产业绿色转型，对我国丘陵山区传统农业村发展的启示有

- ① 农户转型经商
② 扩大产业规模
③ 土地集中规划
④ 挖掘地方特色
- A. ①②
B. ②③
C. ①④
D. ③④

某地理科考团于2026年4月13日在哥斯达黎加开展为期10天的自然生态考察(如图2)。考察团了解到，上世纪50年代后，哥斯达黎加森林覆盖率一度从75%下降至21%；1996年起，哥斯达黎加推行“生态系统服务付费计划”，即主要利用燃油税、企业捐款、国际碳交易所得等为本国林地所有者提供补贴，如今该国森林覆盖率近60%，是世界上生物多样性最丰富的国家之一。据此完成9~11题。

二、非选择题：本题共 3 小题，共 52 分。

17. 阅读图文材料，完成下列问题。（16 分）

1959 年大庆油田建成，截止至 2023 年，大庆累计生产原油突破 25 亿吨，占全国陆上原油总产量的 36%。60 多年来，大庆油田始终高唱“我为祖国献石油”的主旋律，创造了世界同类油田开发史上的奇迹。图 5a 示意大庆油田历年油（气）产量。2011 年和 2018 年，中俄原油管道一、二线相继运营，管道起自俄罗斯的斯科沃罗季诺站、止于大庆（图 5b）。目前我国原油总产量约 2 亿吨，进口量约 5 亿吨。“十四五”期间，大庆市制订了在继续做大“油头”的同时，拉长“化尾”的目标，重点打造乙烯、芳烃、化工新材料等 4 条优势产业链和 3 个“化尾”基地。

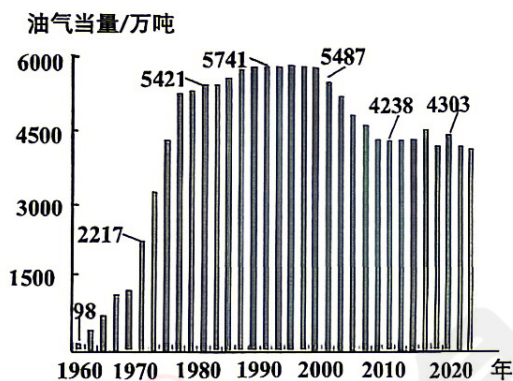


图 5a

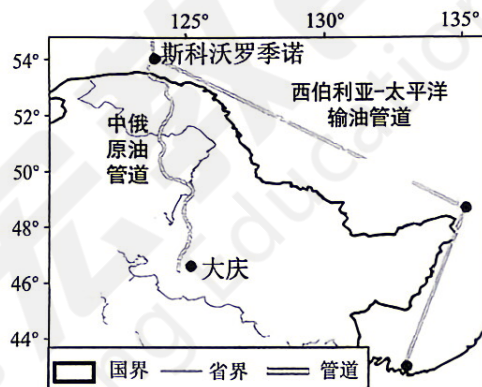


图 5b

- (1) 概括大庆油田原油产量的变化特征及对我国能源安全的影响。（6 分）
- (2) 估算中俄原油管道长度，并简述管道终点选择大庆的合理性。（6 分）
- (3) 说出大庆市实施“油头化尾”产业发展的意义。（4 分）

18. 阅读材料，完成下列问题。（16 分）

2025 年 3 月，内蒙古自治区包头市所在的地区降水量仅 2.1mm，较常年偏少 80%。4 月 10 日至 12 日，包头市发生了一次强沙尘暴天气过程。在当地气象、交通和城市管理等部门协同应对下，灾害造成的损失得到减轻。表 1 为包头市本次天气过程中的部分气象站点观测数据。

表 1

站点	降水量/mm	最大风速 (m/s)	最小能见度 (m)	最低气温 (°C)		
				10 日	11 日	12 日
市区	微量	28.5 (11 级)	1007	0.1	-2.1	-4.3
白云区	7.1 (雪)	23.5 (9 级)	337	0.8	-8.8	-12.6
达茂旗	1.6 (雪)	28.6 (11 级)	723	3.4	-6.5	-10.6

- (1) 判断影响此次天气过程的天气系统，并说明判断理由。(6 分)
- (2) 分析此次包头市强沙尘暴的形成机制。(6 分)
- (3) 针对本次灾害，说出当地交通和城管部门协同气象部门所采取的防灾减灾措施。(4 分)

19. 阅读图文材料，完成下列问题。(20 分)

施秉喀斯特是位于贵州省东部一处世界自然遗产，发育有典型而完整的白云岩（一种沉积碳酸盐岩）喀斯特地貌。该地区白云岩层较厚，形成于寒武纪，且抗溶蚀能力较强，以小倾角出露于灰岩之上。受多期构造运动影响，岩层垂直裂隙发育。经历漫长的演化，形成了以峰丛峡谷、峰丛谷地为主的地表景观，谷底常有大量崩塌岩块堆积。图 6a 示意施秉喀斯特地貌局部剖面图。图 6b 示意峰丛峡谷地貌。

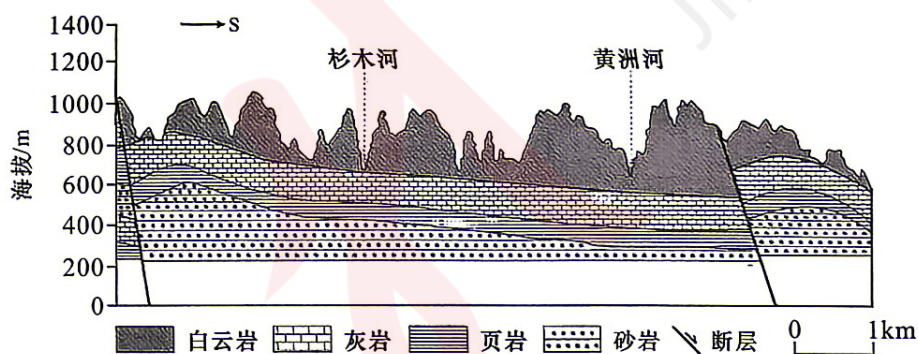


图 6a

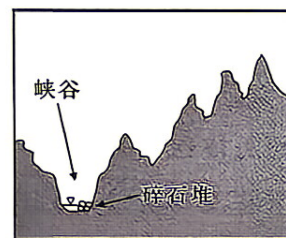


图 6b

- (1) 说出施秉喀斯特能入选世界自然遗产的缘由。(4 分)
- (2) 简要说明峡谷底保留有大量碎石堆的原因。(4 分)
- (3) 简述杉木河 V 型河谷的演化和形成过程。(8 分)
- (4) 预测未来施秉喀斯特地貌的演变趋势。(4 分)