

2024 年 12 月

绵阳南山中学 2024 年秋季高 2023 级 12 月月考

地理试题

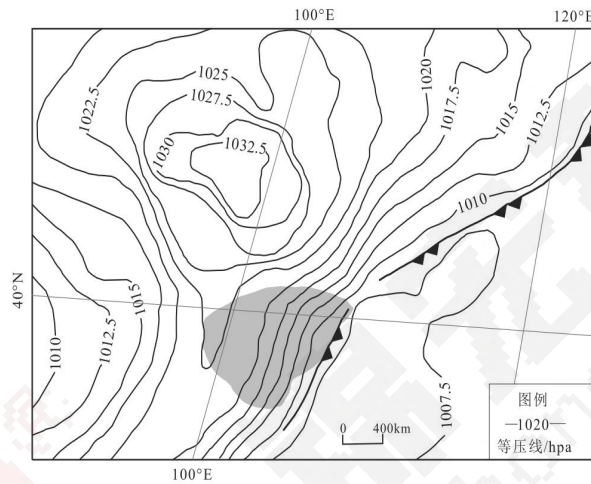
命题人：陈霞 审题人：曾祥勇

第 I 卷（选择题，共 48 分）

一、下列各题的四个选项中只有一项是最符合题意的，请把它选出来，并把它前面的字母填涂在答题卡相应的位置。（每题 3 分，共 16 小题 48 分）

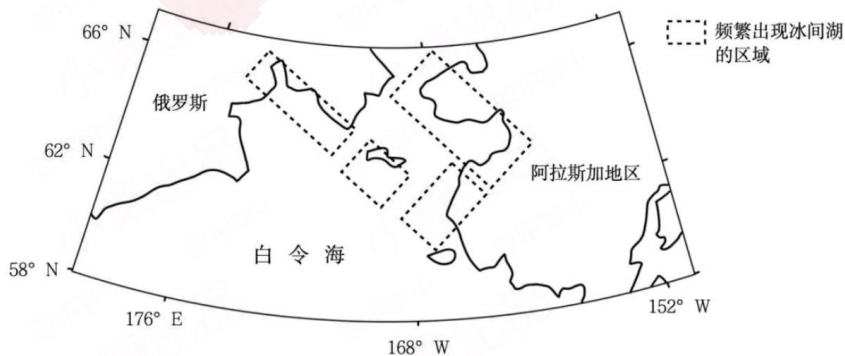
2019 年 5 月 11 日甘肃省中东部地区(下图阴影区域)出现某天气现象,对当地生产生活造成了重大影响。

下图为当日 20 时天气形势图,其中阴影部分示意该天气现象的影响范围。据此完成 1~2 题。



1. 该天气现象影响范围内, 近地面的主要风向是
 A. 西北风 B. 东南风 C. 西南风 D. 东北风
2. 该天气现象最可能是
 A. 龙卷风 B. 沙尘暴 C. 阴雨连绵 D. 大雾弥漫

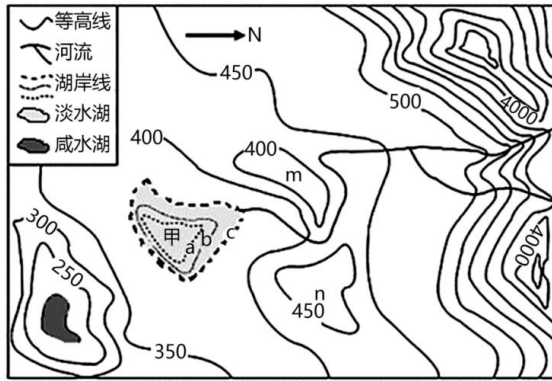
冰间湖是指在冬季达到结冰条件时仍长时间保持无冰或仅被薄冰覆盖的冰间开阔水域, 离岸风使新形成的薄冰不断向更远的海洋运动是其形成的重要原因。白令海海域常出现多个冰间湖, 它们对海冰与海水间的热量交换、海水盐度及海洋生态系统有重要影响。下图示意白令海频繁出现冰间湖的区域。据此完成 3~4 题。



3. 影响白令海出现冰间湖的主导风向是
 A. 西北风 B. 西南风 C. 东北风 D. 东南风
4. 与被海冰覆盖相比，冰间湖的出现会使该海域
 A. 海冰消融减慢 B. 海气相互作用增强
 C. 浮游生物减少 D. 海水盐度急剧升高

下图为中亚某区域等高线图(单位: m), a、b、c 分别代表甲湖三个不同时期的湖岸线, 据此完成 5~

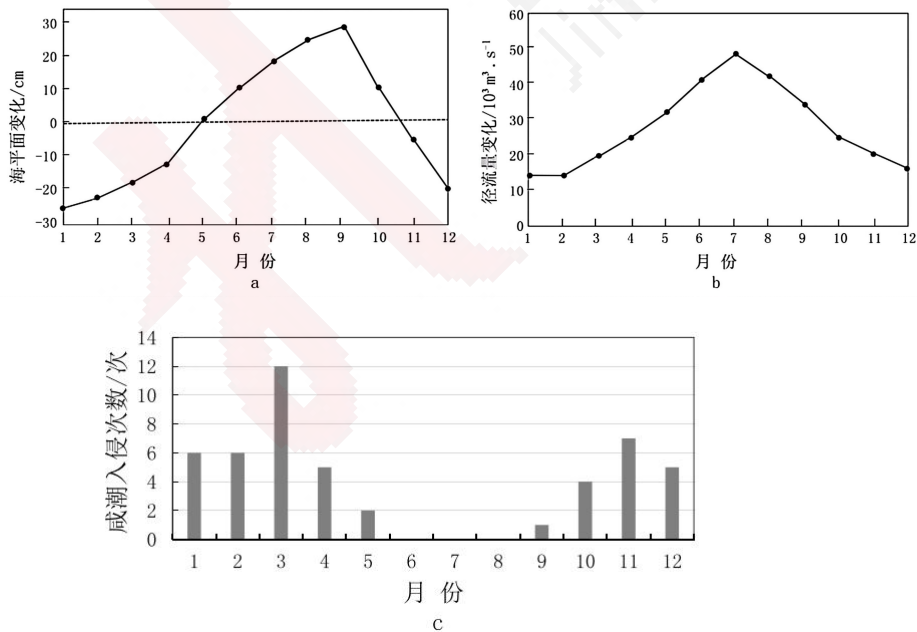
6 题。



5. 甲湖泊始终是淡水湖的原因最可能是
 A. 入湖河流盐度较低 B. 入湖河流补给量大
 C. 有地下水与咸水湖相连 D. 纬度高, 蒸发量少
6. 若 a、b、c 是甲湖泊三个不同时期的水面状况, 则 a 最可能是
 A. 1月 B. 4月 C. 7月 D. 10月

长江口咸潮(海水入侵)与海平面、潮汐、风暴潮和径流量等因素密切相关。下图表示 2009-2018 年长

江口平均海平面(a)、径流量(b)及咸潮入侵次数(c)季节变化。据此完成 7~9 题。



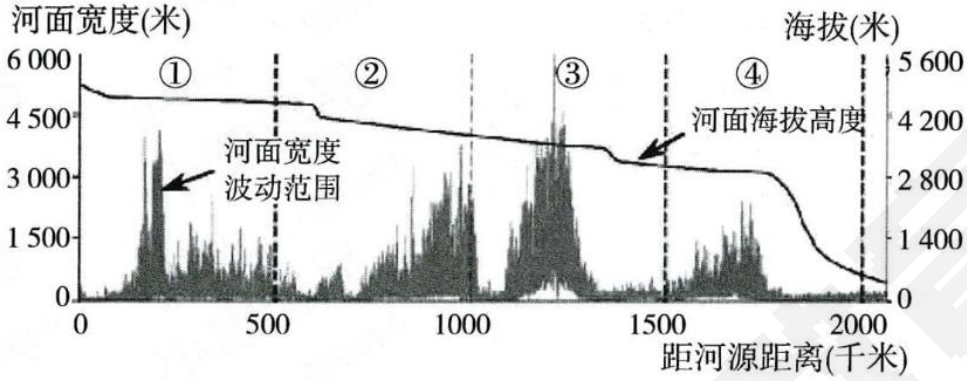
7. 影响长江口咸潮入侵季节变化的最主要因素是
 A. 海平面 B. 潮汐 C. 风暴潮 D. 径流量
8. 2009-2018 年长江口咸潮入侵有 2/3 发生在农历初一、十五前后, 其主要原因

- A. 天文大潮影响 B. 海平面持续升高 C. 风暴潮影响 D. 干旱天气影

9. 为减轻长江口咸潮入侵的影响，所采取的措施可能事与愿违的是

- A. 合理调配长江中下游径流量 B. 河流上游植树种草涵养水源
C. 河口采砂、清淤，降低河床高度 D. 加强咸潮入侵的监测和预报

图为雅鲁藏布江(外流河)干流 2000 年至 2020 年河面宽度波动范围与河面海拔高度变化示意图。读图完成 10~11 题。



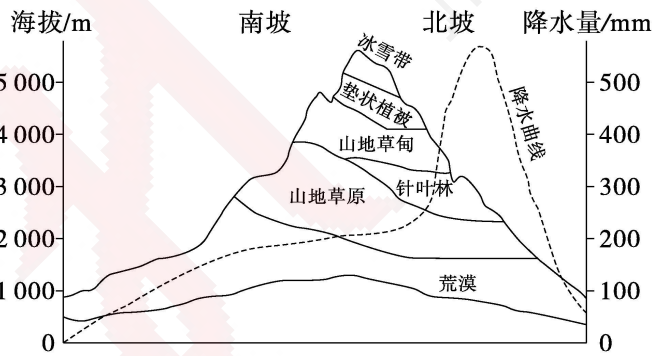
10. 河流流速最大的河段是

- A. ① B. ② C. ③ D. ④

11. 雅鲁藏布江干流各处河面宽度波动范围不同，主要影响因素是

- A. 河流水量和河谷宽度 B. 植被状况和含沙量
C. 河水流速和侵蚀强度 D. 海拔高度和结冰期

下图为我国天山垂直自然带分布图。据调查,在该山北坡,山地草甸比山地草原植株密度更大。近年来,随着全球变暖,该山地自然带分布发生了变化,其中山地草甸与针叶林过渡带的草类植株密度减小。据此完成 12~13 题。



12. 在该山北坡,山地草甸比山地草原植株密度更大的主要原因是

- A. 蒸发量更大 B. 热量条件更好
C. 昼夜温差更大 D. 水分条件更好

13. 随着全球变暖,该山地自然带分布发生了变化,导致该山山地草甸与针叶林过渡带草类植株密度减小的直接原因是

- A. 风速减小 B. 湿度减小
C. 光照减少 D. 降水减少

位于甘肃省敦煌市雅丹国家地质公园的雅丹派出所(40° N,90° E)是全国唯一的大漠“窑洞”派出所,派出所大门朝向正南。下图是雅丹派出所照片。据此完成 14~16 题。



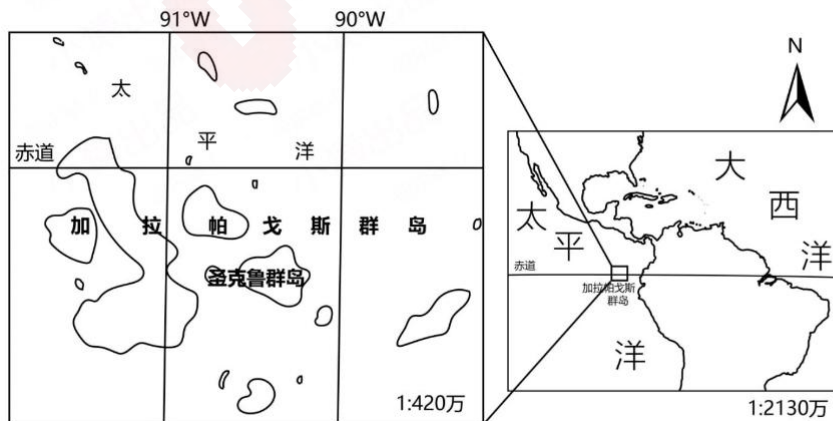
14. 该照片拍摄于当地
- A. 日出时刻 B. 正午 C. 下午 D. 日落时分
15. 派出所大门朝向主要考虑的自然因素
- A. 光照 B. 风沙 C. 积雪 D. 降水
16. 夏至日这一天,与该地日出时刻相同的地区位于该地
- ①东北方向 ②西北方向 ③西南方向 ④东南方向
- A. ①③ B. ②③ C. ③④ D. ②④

第Ⅱ卷(非选择题, 共 52 分)

二、非选择题(共 3 小题, 共 52 分。)

17. 阅读图文资料, 完成下列要求。(14 分)

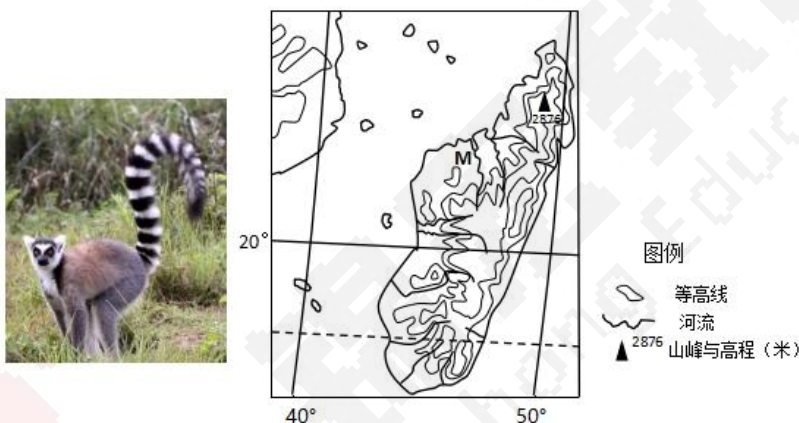
圣克鲁斯岛位于南美洲海岸以西约 1000 千米的赤道附近, 受洋流和信风的相互作用, 具有独特的气候特征。受气压带、风带的季节移动影响, 岛上的气候分为明显的热季(1~5 月)和凉季(6~12 月)。中央山峰东南坡高地多在凉季出现云雾, 尤其是凉季初期出现成层云雾, 不易扩散(成层云雾是指云体均匀成层, 似雾, 但不与地面接触, 常笼罩山腰的云)。观测表明, 近年来厄尔尼诺事件频发, 极大地影响了圣克鲁斯岛的气候特征, 对高地和低地植被造成了不同的威胁, 下图示意圣克鲁斯岛的位置。



- (1) 指出影响圣克鲁斯岛热季的主要气压带或风带的名称。(2分)
- (2) 分析圣克鲁斯岛中央山峰东南坡高地凉季初期出现成层云雾的原因。(6分)
- (3) 说明厄尔尼诺事件对圣克鲁斯岛凉季云雾的影响。(6分)

18、阅读图文材料，完成下列小题。(19分)

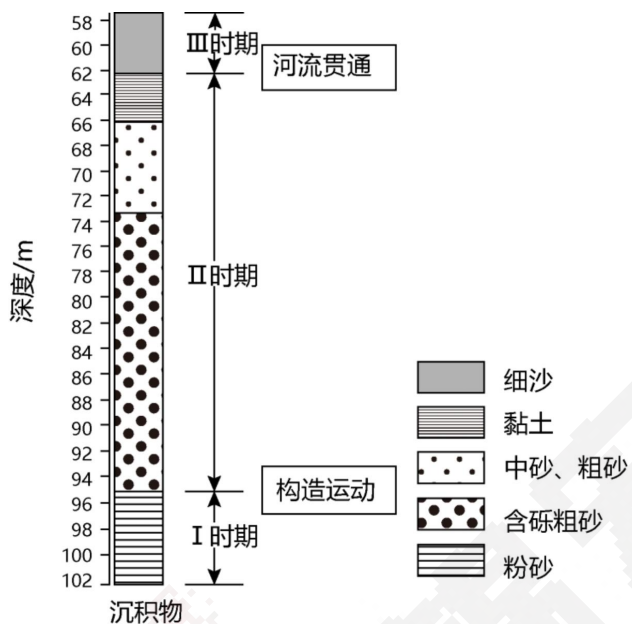
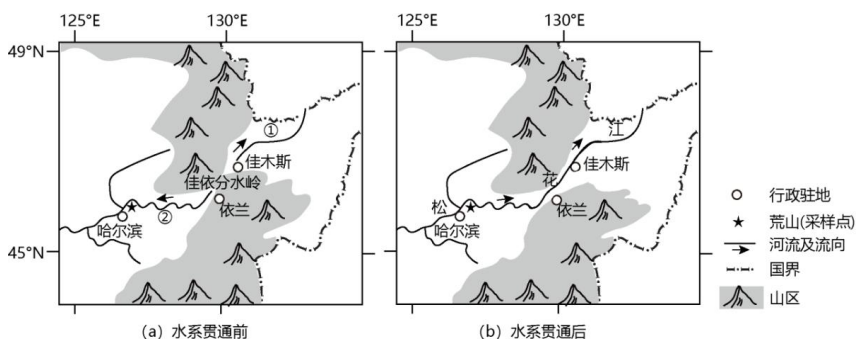
马达加斯加岛气候的区域差异显著，只有少量小型食肉动物。环尾狐猴属于原始种类的珍稀濒危动物，栖息于较干旱的疏林岩石地带，以树叶、花、果实以及昆虫等为食。左图为环尾狐猴，右图为马达加斯加岛地形示意图。



- (1) 指出 M 河的流向并说出判读依据。(4分)
- (2) 说明马达加斯加岛地形对气候区域差异的影响。(9分)
- (3) 运用地理环境整体性原理，分析马达加斯加岛西部和西南部成为环尾狐猴主要栖息地的自然原因。(6分)

19. 阅读图文资料，完成下列要求。(19分)

早更新世时期，佳(木斯)依(兰)分水岭岩性疏松且两侧分布两条河流，①河向东流，②河向西流。后经构造运动，佳依分水岭进一步抬升，在流水作用下，河流水系发生演化，两河贯通，形成松花江现代水系格局。研究人员在位于松花江河谷阶地的荒山(采样点)进行沉积物采样，发现其沉积物厚度大且较连续，能直接揭示松花江水系演化过程。下面两图分别示意松花江局部水系演化和荒山(采样点)沉积物组成。



(1) 指出 I、II 时期荒山(采样点)沉积物的物质来源地以及这些沉积物粒径大小随时间的总体变化特征。(4分)

(2) 从内力外力作用对河流流速的影响分析 I、II 时期荒山(采样点)沉积物粒径变化的原因。(9分)

(3) 分析①、②河贯通的条件。(6分)