

# 德阳市高中2022级第一次诊断考试

## 地理试卷

说明:

1. 本试卷分第 I 卷和第 II 卷,共 6 页,考生作答时,须将答案答在答题卡上,在本试卷、草稿纸上答题无效。考试结束后,将答题卡交回。
2. 本试卷满分 100 分,75 分钟完卷。

### 第 I 卷(选择题 共 48 分)

一、选择题(本大题共 16 题,每题 3 分,共 48 分。在每题给出的四个选项中,只有一项是最符合题目要求的。)

悬日是指在一年中某些特定的时段,太阳从街道的中间地面升起或落下的自然现象。12月20日的日出时刻,成都某街道出现了壮观的悬日景观,两侧高大的楼宇与中间升起的红日组成了城市靓丽的风景线。图1为悬日景观图,图2为该城市部分街道走向示意图。据此,完成1~3题。



图 1

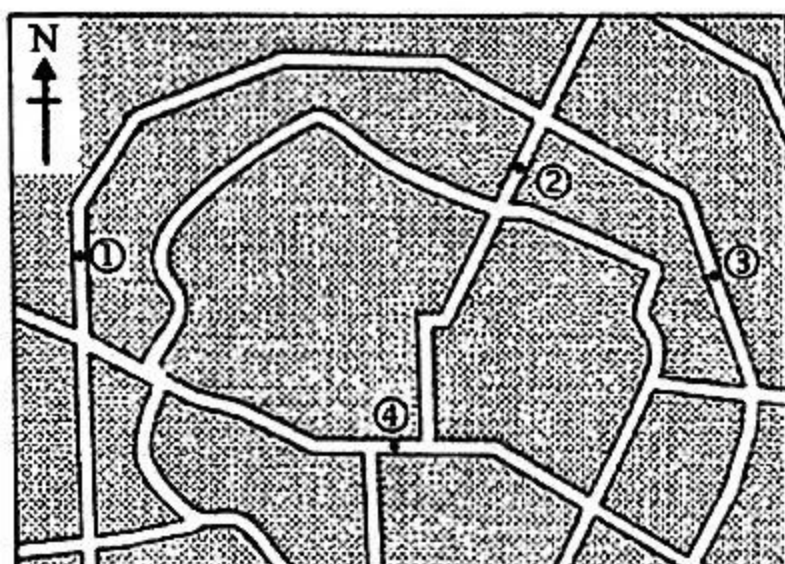
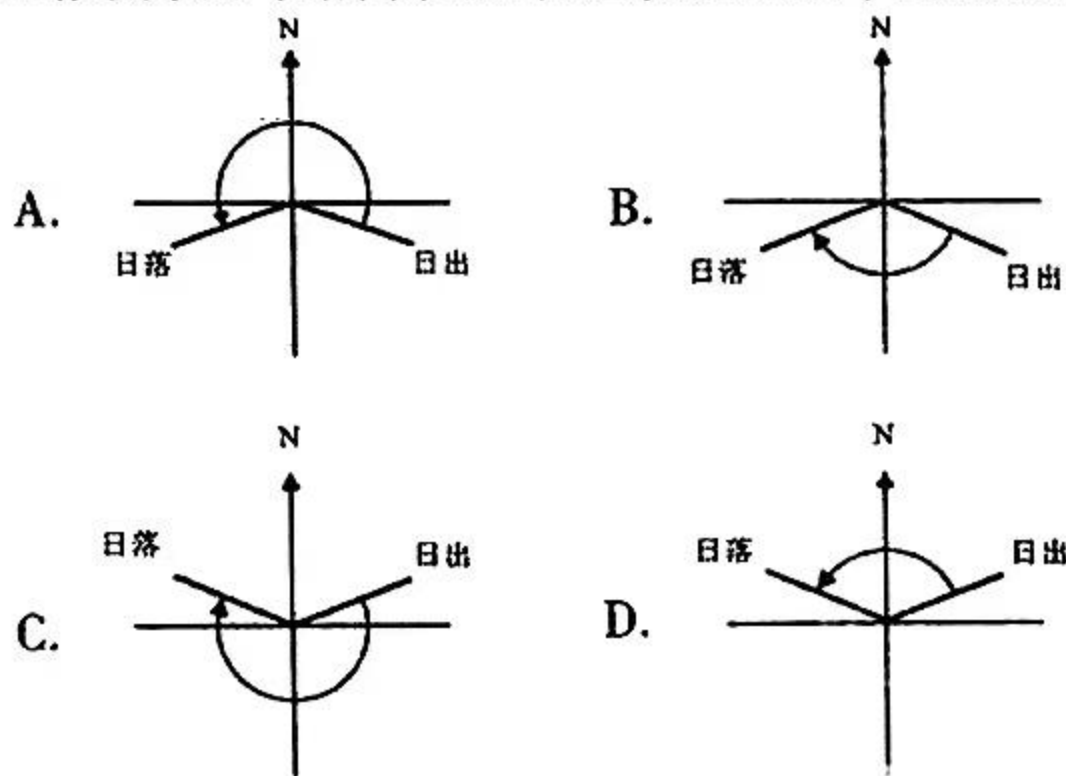


图 2

1. 在图 2 中,12 月 20 日该城市观看到悬日日出景观的位置是

- A. ①      B. ②      C. ③      D. ④

2. 推测该日该城市太阳视运动轨迹地平面投影示意图大致为



3. 在天气晴好状态下, 与该日相比, 一个月后相同位置看到的日出

- A. 时间延迟, 偏向道路右侧    B. 时间延迟, 偏向道路左侧  
C. 时间提前, 偏向道路右侧    D. 时间提前, 偏向道路左侧

喀布尔河发源于兴都库什山脉, 源头海拔约为 4900m, 流经阿富汗和巴基斯坦两国重要的农业区, 全长约 700km, 是印度河的主要支流。图 3 为喀布尔河流域 2002-2017 年各月平均地下水埋藏深度与降水量关系图。据此, 完成 4~5 题。

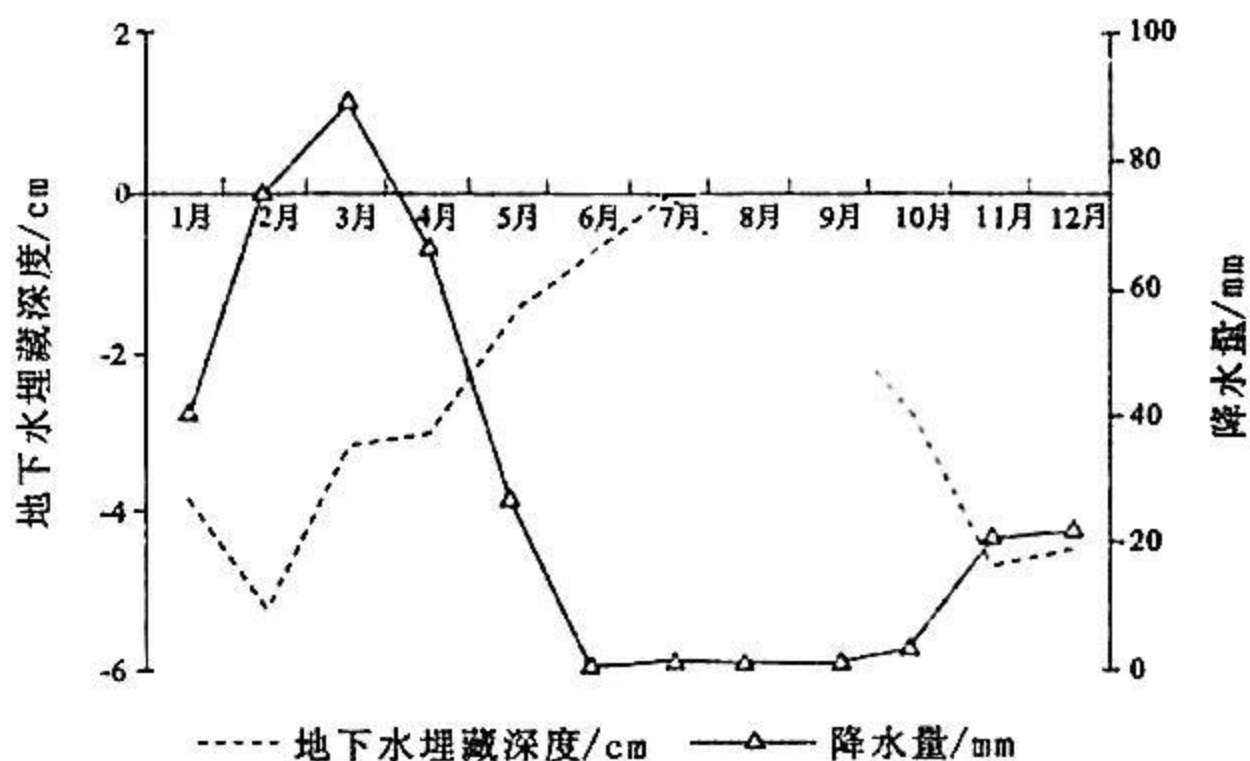


图 3

4. 据图示信息判断喀布尔河流域 3-11 月地下水储量

- A. 先增多后减少    B. 先减少后增多    C. 持续减少    D. 持续增多

5. 推测喀布尔河流域 3-7 月地下水储量变化的主要原因是

- ①降水增多    ②蒸发减弱    ③冻土融化    ④融雪下渗  
A. ①②    B. ②③    C. ③④    D. ①④

高海拔生境下生物长期被孤立山峰分割或隔离易出现种群分化, 从而演化出大量特有种属的生物, 被称为天空岛现象。高山垫柳为横断山区约 4000m 海拔寒带植物群落的主要组成部分, 具有匍匐茎与侧枝, 高度不超过 5cm。图 4 为横断山区某类高山垫柳分布的天空岛环境及种群分化顺序示意图, 研究时期无较明显的地壳运动。据此, 完成 6~8 题。

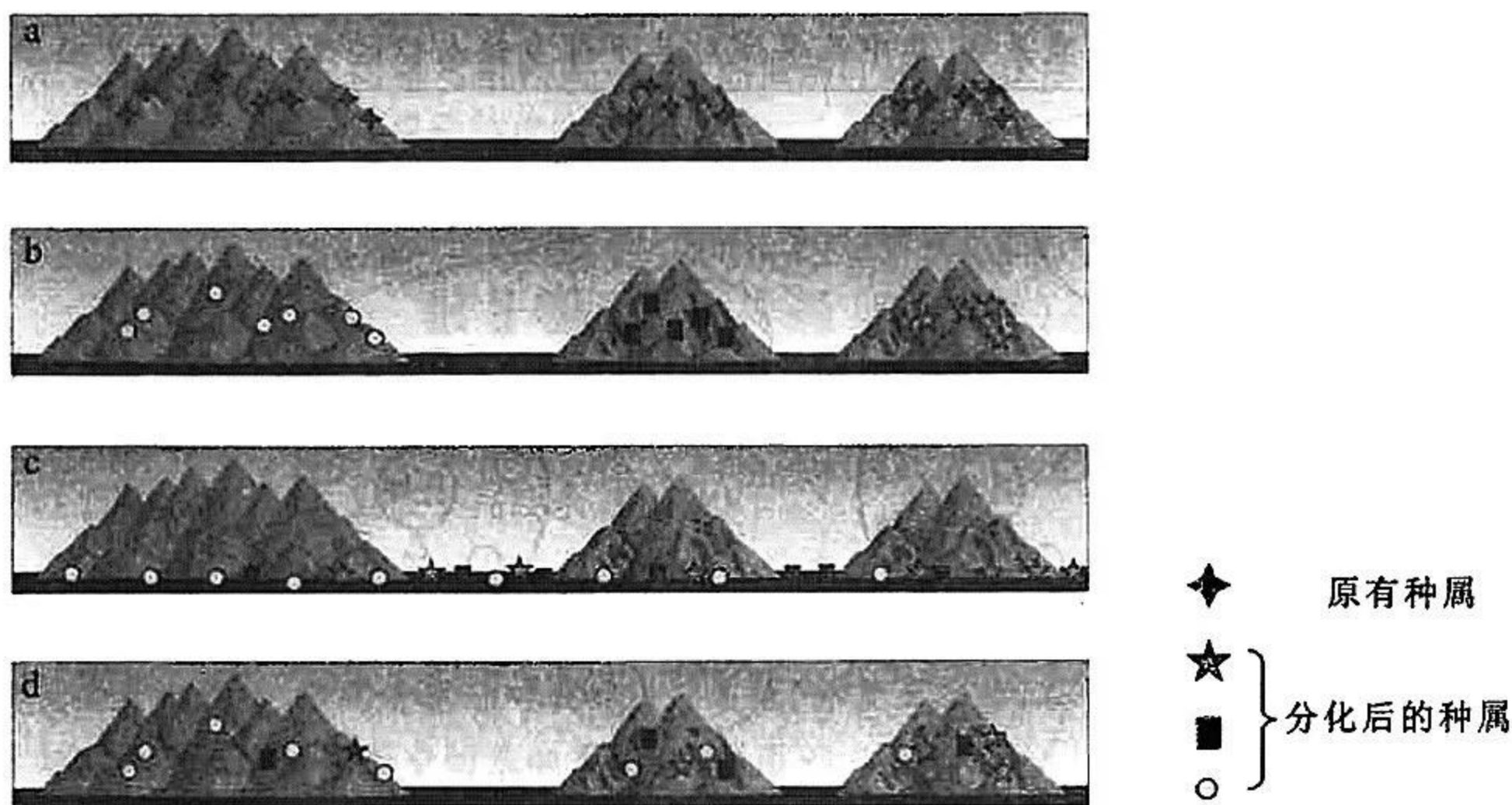


图 4



6. 推测该地区高山垫柳所属主要植被类型是

- A. 高寒荒漠    B. 高山灌丛    C. 高山针叶林    D. 落叶阔叶林

7. a→b过程中,同一种群高山垫柳发生规模分化的原因是

- ①山体距离远    ②山地垂直高差大    ③水热条件好    ④基带环境相近

- A. ①②    B. ②③    C. ③④    D. ①④

8. 从高山垫柳植被空间分布变化特征推测, b→d过程中该地区气温

- A. 先变暖后变冷    B. 先变冷后变暖    C. 持续变冷    D. 持续变暖

图5为某特大城市市域范围内两类典型连锁便利店空间分布图。L便利店以传统线下销售为主, J便利店既可以满足顾客线下购物需求, 也可线上购物后通过自营物流进行商品配送, 两类便利店单个店铺面积及销售商品种类相似。据此, 完成9~11题。

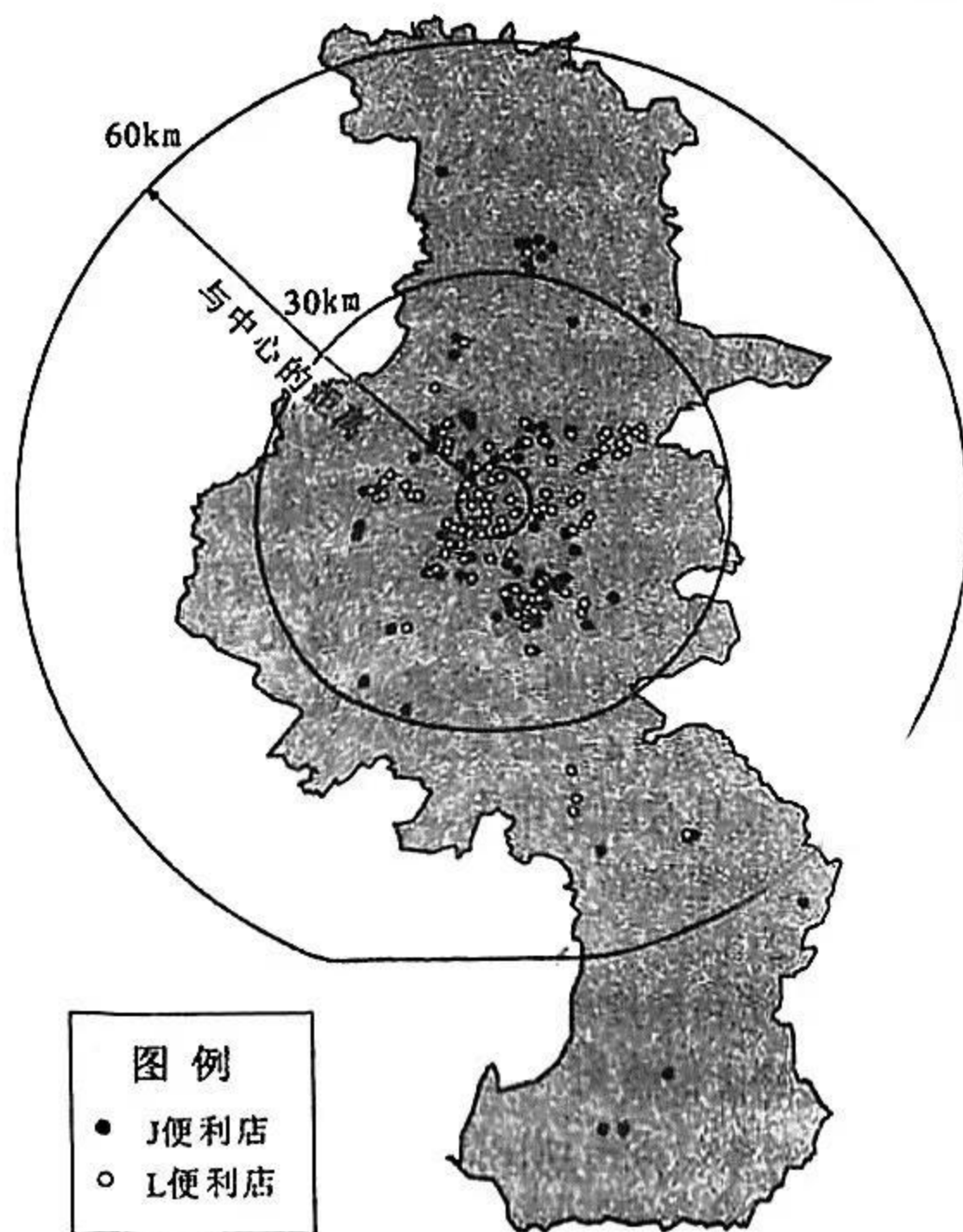


图5

9. 与郊区的单个门店相比, 推测中心城区L连锁便利店的单个门店平均

- A. 货品种类更少    B. 营业面积更大  
C. 消费人数更少    D. 营业时间更长

10. 与L传统连锁便利店相比, J便利店整体

- A. 地租水平较低    B. 线下消费更多  
C. 交通优势明显    D. 服务半径较小

11. 在该城市, J便利店快速发展主要得益于

- ①信息技术的支持    ②劳动力成本下降  
③地铁覆盖面扩大    ④物流行业的发展

- A. ①③    B. ①④    C. ②③    D. ②④

碳汇指环境对碳的吸收蓄积作用,主要包括植被、土壤和水域碳吸收。图6为2000-2020年长三角地区及其中的江苏、浙江两省碳汇量图,图7为长三角地区及其中的江苏、浙江两省碳补偿率(碳补偿率 =  $\frac{\text{碳汇量}}{\text{碳排放量}} \times 100\%$ )变化折线图。据此,完成12~13题。

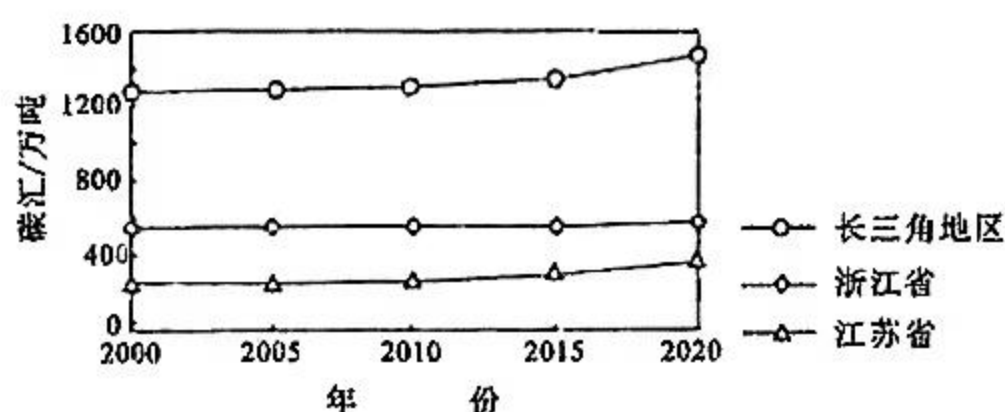


图6

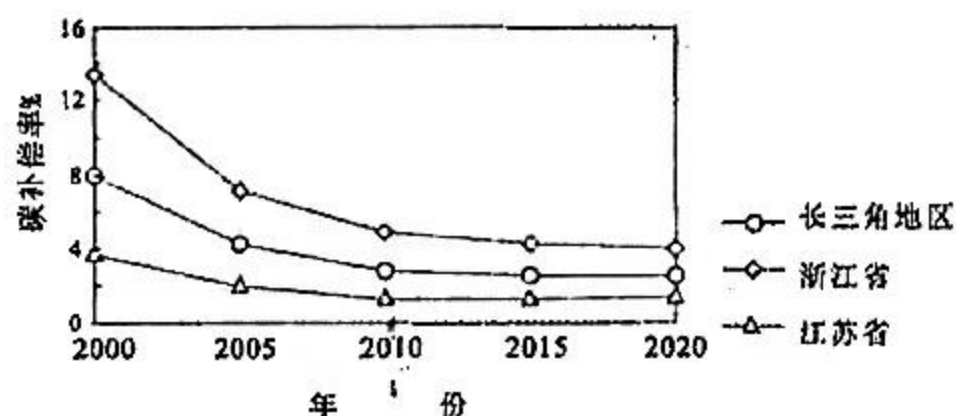


图7

12. 浙江省碳汇量较江苏省高,主要是因为浙江省
- A. 产业碳排放量较低      B. 能源利用效率较高  
C. 陆地水域面积较小      D. 植被覆盖面积较广
13. 长三角地区碳补偿率持续下降表明区域内
- A. 产业结构快速优化      B. 碳汇能力持续增强  
C. 能源消耗增长较多      D. 植被覆盖面积减少

生物土壤结皮是由苔藓等植物与砂砾黏结形成的复合物,是干旱半干旱沙漠最具特色的生物景观之一。古尔班通古特沙漠位于新疆北部的准噶尔盆地腹地,生物土壤结皮对其流动沙丘的固定发挥了重要作用。这里的结皮生物仅在冬春季进行光合作用,其他季节处于休眠状态。据此,完成14~16题。

14. 生物结皮对流动沙丘具有固定作用,其主要原因是
- ①增大地面摩擦    ②加速岩石风化    ③增加沙丘水分    ④供给有机养分
- A. ①②③      B. ②③④      C. ①③④      D. ①②④
15. 古尔班通古特沙漠生物结皮植物冬春季节生长,其他季节休眠是因为冬春季
- A. 太阳辐射强    B. 降水量较大    C. 热量条件好    D. 水分供给多
16. 生物结皮形成后,夏季结皮内部比周边大气
- A. 昼夜温差小    B. 水汽含量低    C. 氧气含量高    D. 水热交换快

## 第II卷(非选择题 共52分)

### 一、非选择题(本大题共3题,共52分。)

17. 阅读图文资料,完成下列要求。(16分)

汞是一种化学性质稳定的持久性污染物。含汞岩石风化后经历自然过程或人类活动将汞释放到大气中,然后通过大气沉降和植物吸收将其输送到陆地和水体中。为探寻万年以来的气候变化规律,研究者通过对我国中部某地(邻黄土高原)石笋进行研究,得到了a、b不同时期沉降状态下的石笋中的汞积累模式图(图8)。该研究区a时期冬季风势力偏强,b时期夏季风势力偏强。



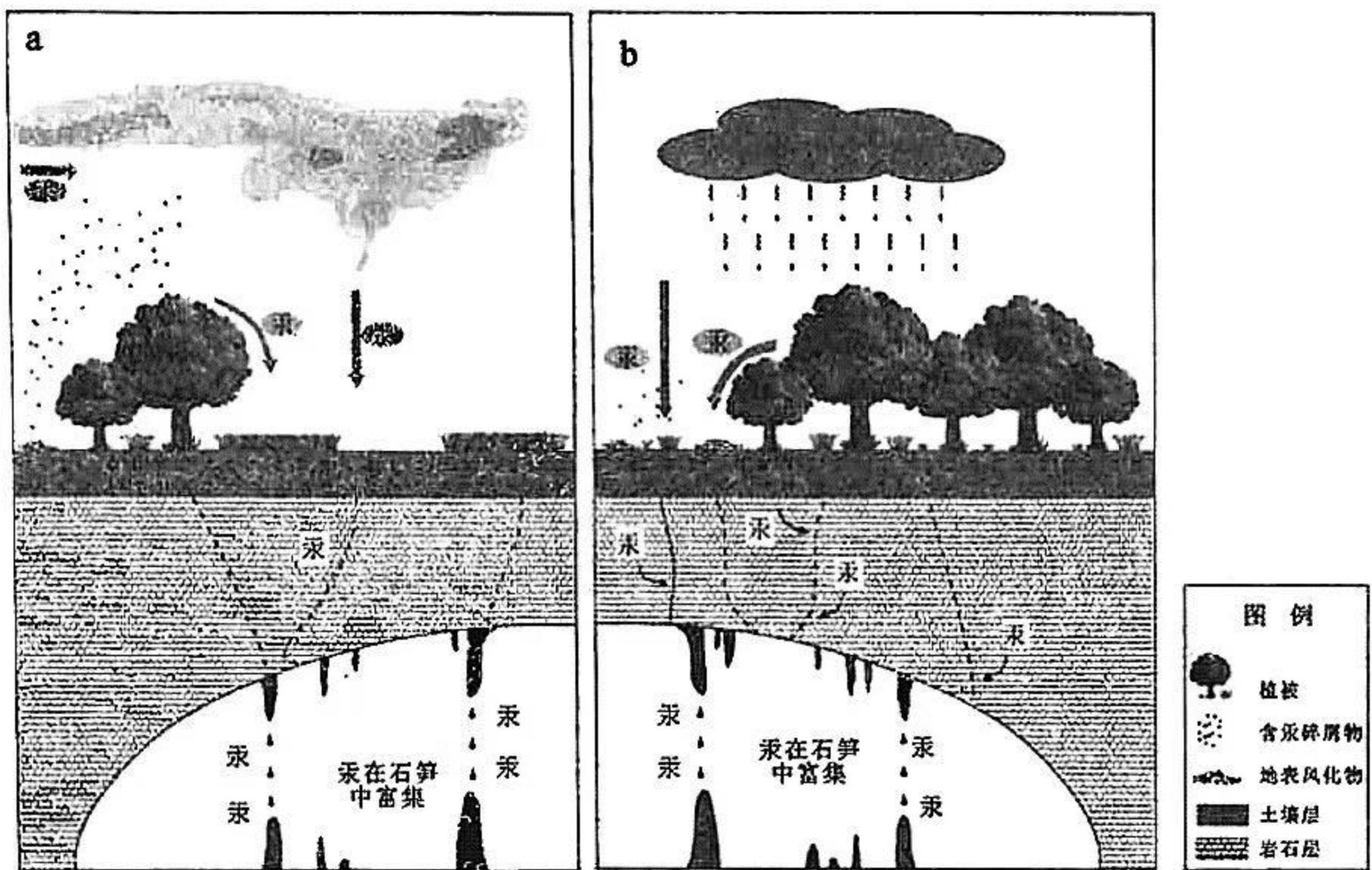


图8

(1) 简述a时期该区域地表含汞物质的形成过程。(4分)

(2) 与a时期相比,分析b时期的石笋中汞沉积量增多的原因。(6分)

(3) 较长时间尺度的汞沉积与气候变化关系密切。根据材料,说明选择石笋作为研究汞沉降与气候变化关系载体的主要原因。(6分)

18. 阅读图文资料,完成下列要求。(18分)

图9为我国某都市圈内、外部区域两类县城与乡镇的分布模式图,甲、乙县城与乡镇之间的人口流动模式存在明显差异,其中乙县城对其下辖乡镇人口的吸引力强于甲县城。

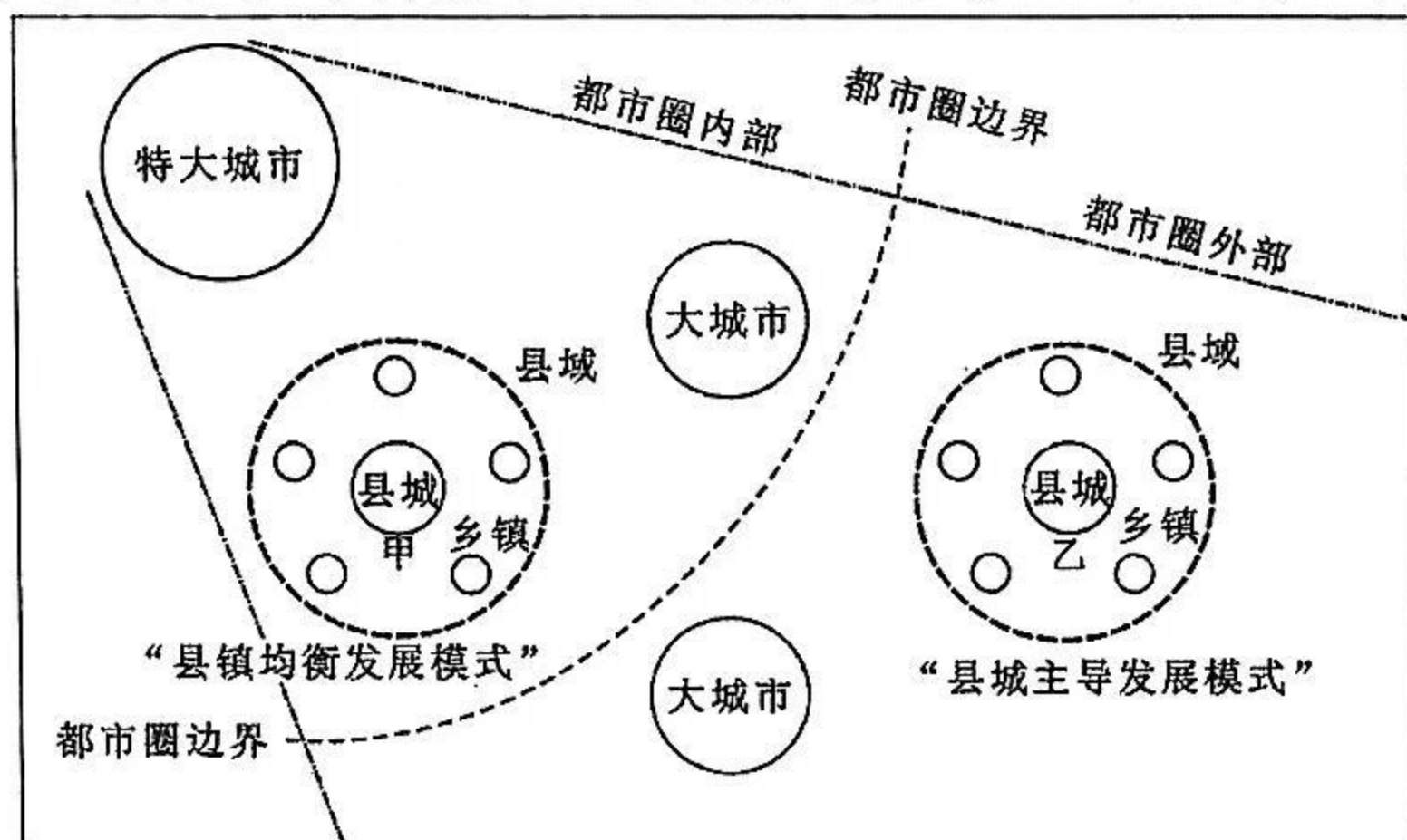


图9

(1)描述甲、乙县城地理位置的分布特征。(4分)

(2)与甲县城比较,据图分析乙县城对其下辖乡镇人口吸引力更强的原因。(4分)

(3)指出甲、乙两县城城镇化发展水平及速度的差异。(4分)

(4)简述乙县城发展模式可能对其乡镇地区带来的社会、经济问题。(6分)

19. 阅读图文资料,完成下列要求。(18分)

冰期时,易北河下游受侵蚀形成峡谷地貌。当前易北河下游汉堡至入海区域平均水深达13m以上。德国海岸多泥沙淤积,内陆河港汉堡港是德国最大港口,在高潮水位时,汉堡港至易北河入海口平均水深可达16m以上,港口可通行世界大型货轮,图10为德国及周边国家位置示意图。

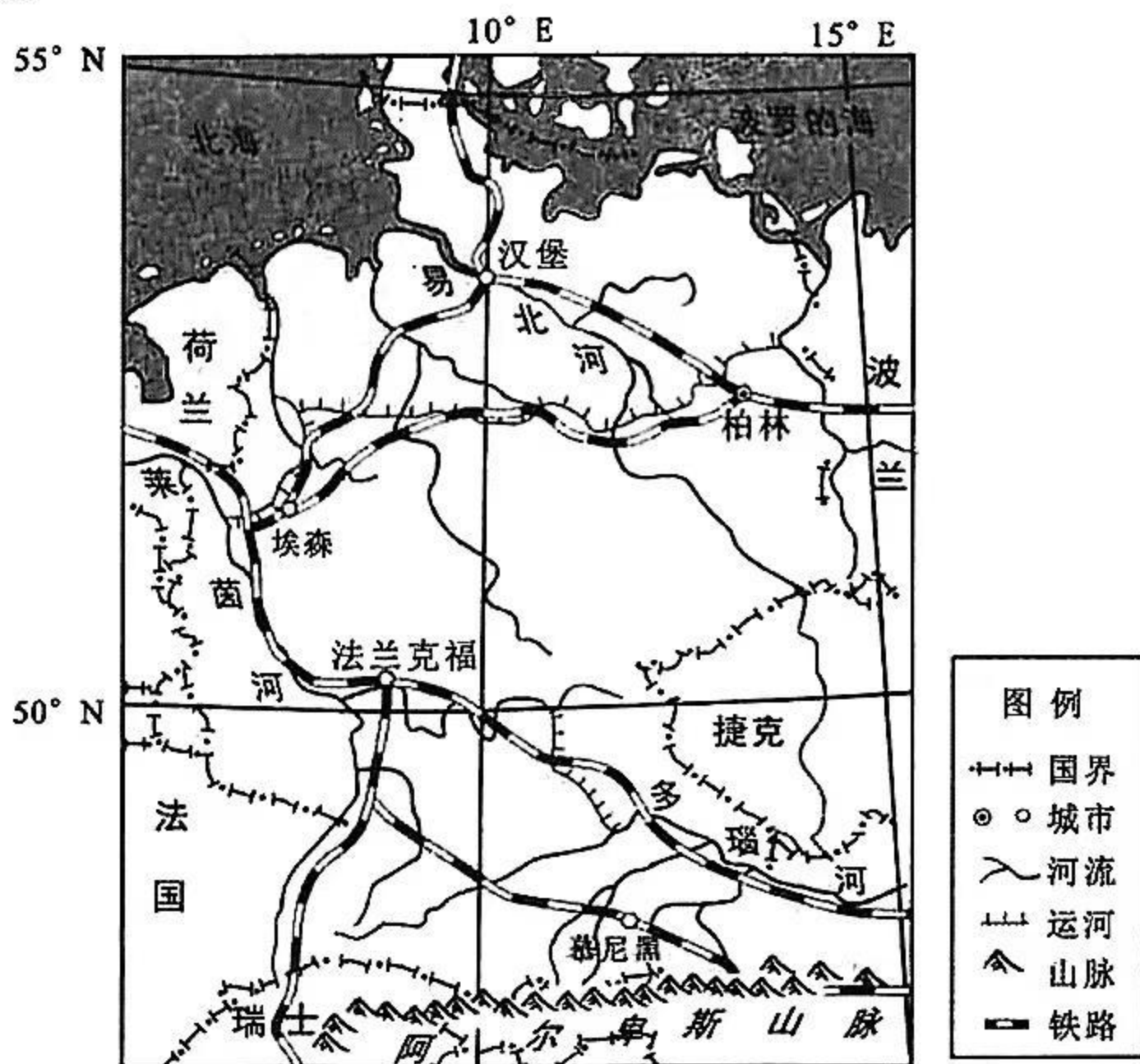


图10

(1)简析涨潮时,汉堡港口水位明显抬高的原因。(6分)

(2)分析汉堡港成为德国最大港口的自然原因。(6分)

(3)简述支撑汉堡港发展的有利腹地条件。(6分)