

成都市 2019 级高中毕业班第二次诊断性检测

文科综合

本试卷分选择题和非选择题两部分。第 I 卷(选择题)1 至 8 页,第 II 卷(非选择题)9 至 14 页,共 14 页;满分 300 分,考试时间 150 分钟。

注意事项:

1. 答题前,务必将自己的姓名、考籍号填写在答题卡规定的位置上。
2. 答选择题时,必须使用 2B 铅笔将答题卡上对应题目的答案标号涂黑,如需改动,用橡皮擦擦干净后,再选涂其它答案标号。
3. 答非选择题时,必须使用 0.5 毫米黑色签字笔,将答案书写在答题卡规定的位置上。
4. 所有题目必须在答题卡上作答,在试题卷上答题无效。
5. 考试结束后,只将答题卡交回。

第 I 卷(选择题,共 140 分)

一、选择题:本大题共 35 小题,每小题 4 分,共 140 分。在每小题给出的四个选项中,只有一项是符合题目要求的。

山东寿光是全国闻名的蔬菜之乡。2012 年某蔬菜工程技术研究中心入驻寿光,构建育种研发、种苗繁育的产业链推广体系。目前 90% 以上的寿光菜农选择直接购买蔬菜种苗种植。随着“一带一路”推进,寿光蔬菜产业集团在荷兰的农业基地兰辛格兰市建起了 3 万多平方米的现代化蔬菜温室。据此完成 1~3 题。

1. 该研究中心入驻寿光的主导区位因素是
A. 市场 B. 政策 C. 科技 D. 交通
2. 寿光菜农选择直接购买蔬菜种苗种植是为了
A. 增加作物熟制 B. 提升育苗技术 C. 降低种植风险 D. 扩大种植规模
3. 该集团选择在兰辛格兰市建蔬菜温室,主要因为该地
A. 生产成本低 B. 产业基础好 C. 市场需求大 D. 优惠政策多

研究发现城区居民通勤碳排放量与收入、公共交通基础设施等密切相关。我国某城市随着地铁 1、2 号线的运营,沿线居民人均通勤碳排放量均有不同程度减少。图 1 左图示意该城市 1、2 号线站点分布,右图示意 1、2 号线开通前后沿线不同社区居民通勤碳排放。据此完成 4~5 题。

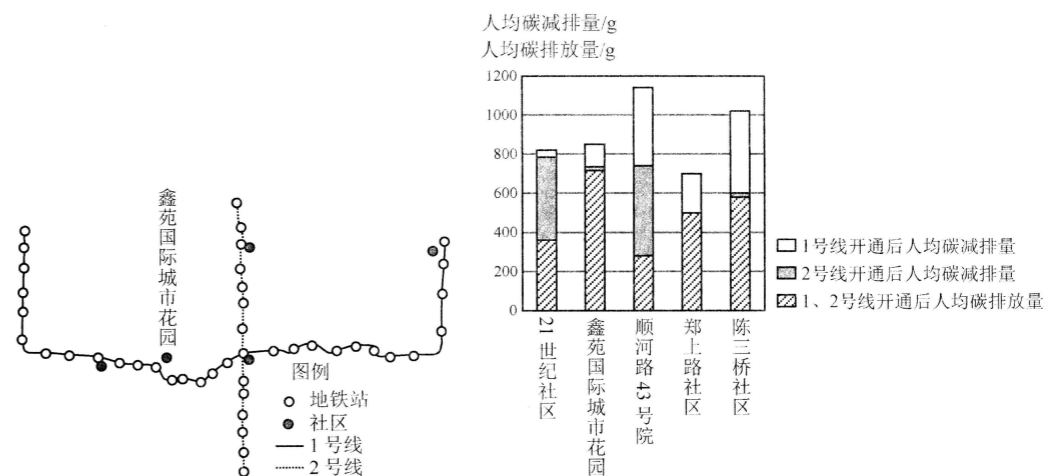


图 1

4. 位于地铁 1、2 号线交汇处的社区可能是
A. 陈三桥社区 B. 郑上路社区 C. 21 世纪社区 D. 顺河路 43 号院
5. 地铁开通后鑫苑国际城市花园人均碳减排量较少,其原因最有可能是
A. 通勤距离较远 B. 离地铁站较远 C. 居民收入较高 D. 共享交通较多

卓乃湖地处青藏高原腹地,属于半咸水湖,湖区平均海拔 4800m。由于水位多年持续上升,2011 年湖泊最东面发生溃决,外泄湖水沿古河道依次贯通库赛湖、海丁诺尔和盐湖。图 2 示意溃决前后卓乃湖面积和盐湖流域面积的变化。据此完成 6~8 题。

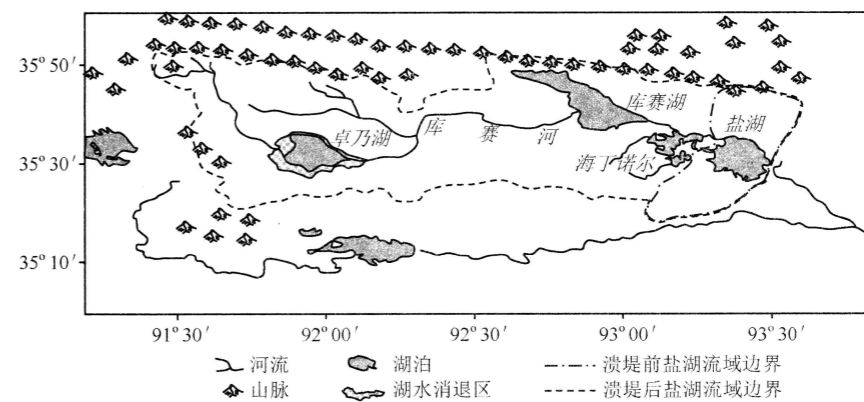


图 2

6. 卓乃湖溃决前水位多年持续上升的主要原因是
A. 地壳抬升 B. 用水减少 C. 气温升高 D. 降水增加
7. 溃决后,可能导致卓乃湖湖区
①冻土面积增加 ②植被覆盖率上升 ③湖陆风增强 ④风沙天气增多
A. ①② B. ②③ C. ③④ D. ①④
8. 卓乃湖溃决对盐湖产生的影响是
A. 溃决风险增大 B. 湖水盐度升高 C. 水体富营养化 D. 湖冰面积缩小

图3示意不同天气条件下,祁连山某冰川区地面反射的太阳短波辐射量与到达地面的太阳短波辐射量的比值变化。据此完成9~11题。

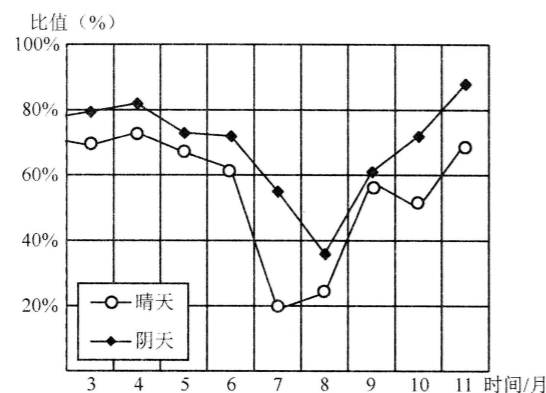


图3

9. 与阴天相比,该比值晴天低的主要原因是晴天
- A. 冰川积雪消融量大 B. 到达地面的太阳辐射多
C. 冰川积雪消融量小 D. 到达地面的太阳辐射少
10. 该比值7、8月最低的根本原因是
- A. 太阳高度大,日照时间长 B. 降水量大,云层厚度较大
C. 气温较高,植被覆盖率高 D. 风力强劲,积雪不易保留
11. 随着气候变暖,该比值的变化趋势是
- A. 阴天增大,晴天减小 B. 阴天和晴天都增大
C. 阴天减小,晴天增大 D. 阴天和晴天都减小
12. “种草”是网络流行语,泛指把某种事物推荐给他人,让别人也喜欢该事物的行为。“种草”消费影响着越来越多人的消费选择。然而,不少“消费笔记”“消费测评”是由专业写手按照商家要求编造出来的,名为分享,实为营销,诱导或误导人们的购物决策。针对这一现象,需要
- ①消费者避免从众心理,科学理性消费 ②商家诚信经营,树立企业的良好形象
③政府加强市场监管,维护良好市场秩序 ④生产者调整策略,契合消费者购物习惯
- A. ①② B. ①④ C. ②③ D. ③④
13. 2021年下半年以来,央企战略重组和专业化整合驶入快车道,从钢铁到输电装备,从物流到稀土,央企“航母编队”重装上阵,新的鞍钢集团、中国电气装备集团、中国物流集团、中国稀土集团有限公司等新央企先后亮相。央企重组整合意在
- ①完善法人治理结构,降低央企经营风险 ②优化国有资本布局,实现资源优势互补
③培育世界一流企业,提升央企国际竞争力 ④提升产业集中度,夯实国有经济主体地位
- A. ①③ B. ①④ C. ②③ D. ②④

14. 再贷款是指中央银行为实现货币政策目标而对金融机构发放的贷款。2021年12月7日,中国人民银行发布的最新再贷款利率表显示,支农、支小(小微企业)再贷款3个月、6个月、1年期利率分别为1.7%、1.9%、2%,这意味着支农、支小再贷款利率下调了0.25个百分点。这一举措的影响路径是
- ①引导市场贷款利率下行 ②降低商业银行资金成本
③促进国民经济企稳向好 ④缓解实体经济融资难题
- A. ①→②→④→③ B. ②→④→①→③ C. ①→④→②→③ D. ②→①→④→③
15. 自2022年1月1日起,我国对954项商品实施低于最惠国税率的进口暂定税率,涉及新型抗癌药氯化镭注射液等部分医疗产品,鲑鱼、鳕鱼等优质水产品,滑雪用具等体育装备,燃料电池用膜电机组件和双极板等关键零部件,国内短缺的黄铁矿、纯氯化钾等资源产品。此举产生的积极影响是
- ①丰富国内消费选择,满足人民美好生活需要
②保障国内供应链产业链稳定,提升供给质量
③缩小我国对外贸易逆差,促进国际收支平衡
④扩大利用外资规模,推动更高水平对外开放
- A. ①② B. ①④ C. ②③ D. ③④
16. 2021年7月15日,新修订的《中华人民共和国行政处罚法》正式实施。其中第三十三条中新增“首违不罚”的内容,即初次违法且危害后果轻微并及时改正的、当事人有证据足以证明没有主观过错的,可以不予行政处罚。这体现了政府
- ①秉持宽严相济、法理相融的社会治理理念 ②简化处罚程序,赋予执法人员自由裁量权
③规范权力行使,防止行政权力滥用与缺失 ④坚持以人为本,提升群众获得感和满意度
- A. ①② B. ①④ C. ②③ D. ③④
17. 近年来,北京市探索“万名代表下基层”机制,将1.3万多名各级人大代表编入340个乡镇代表之家和2938个村、社区代表联络站,推动人大代表每月带着议题“进家”“进站”联系群众,每季度带着问题“回家”学习充电,每年带着履职成绩单向原选举单位述职。这一举措有利于
- ①实践全过程人民民主,彰显人大制度优越性
②创新监督方式,实现对人大代表监察全覆盖
③提升人大代表履职实效,维护人民根本利益
④发展基层民主,保证群众直接参与人大决策
- A. ①③ B. ①④ C. ②③ D. ②④

18. 2021年12月,由中国援建,北起中国昆明南至老挝首都万象的中老铁路正式开通运营。作为高质量共建“一带一路”和中老友谊的标志性工程,中老铁路对密切中老两国经济社会和人文合作交流具有重要意义,将为加快建成中老经济走廊、发展中国—东盟自贸区提供有力支撑。这表明我国

- ①谋求互利共赢,引导国际关系由竞争走向合作
- ②顺应时代潮流,发展同周边国家的睦邻友好关系
- ③凝聚多边共识,推动世界多极化趋势深入发展
- ④展现大国担当,践行共商共建共享的全球治理观

A. ①③ B. ①④ C. ②③ D. ②④

19. 2021年12月9日,神舟十三号乘组航天员通过天地互动方式在中国空间站进行太空授课。三位“太空教师”翟志刚、王亚平、叶光富在轨展示了中国空间站工作生活场景,演示了微重力环境下细胞学实验、物体运动、液体表面张力等现象,并与地面课堂进行实时交流,激发了广大青少年对科学的兴趣。面对青少年开展太空授课,意在

- ①启迪科学智慧,弘扬科学精神 ②引领文明风尚,塑造健全人格
- ③发挥科技作用,推进教育改革 ④彰显航天成就,激发爱国情感

A. ①③ B. ①④ C. ②③ D. ②④

20. “登高使人心旷神怡,临流使人意远。”习近平总书记号召广大文艺工作者紧跟时代步伐,从时代之变、中国之进、人民之呼中提炼主题、萃取题材,展现中华历史之美、山河之美、文化之美,抒写中国人民奋斗之志、创造之力、发展之果,全方位全景式展现新时代的精神气象。这要求文艺创作者

- ①深入社会实践,从时代脉搏中感悟艺术的脉动
- ②融入流行文化,创新艺术表达技巧和表达方式
- ③扎根人民群众,坚持以人民为中心的创作导向
- ④坚持博采众长,广泛学习和借鉴其他民族文化

A. ①③ B. ①④ C. ②③ D. ②④

21. 自然界中的淀粉主要由绿色植物通过光合作用固定二氧化碳进行合成。2021年9月,天津工业生物所首次在实验室实现了不依赖植物光合作用,以二氧化碳、电解产生的氢气为原料,成功人工合成淀粉。这将是影响世界的重大颠覆性技术突破,从而使淀粉生产从传统农业种植模式向工业车间生产模式转变成为可能。这表明

- ①人们可以改变事物固有联系建立新的联系
- ②把握联系的多样性是科研取得突破的前提
- ③科学实验的根本目的在于追求真理的进步
- ④认识的无限性总是在实践发展中不断呈现

A. ①② B. ①③ C. ②④ D. ③④

22. 恩格斯曾指出:“如果简单的机械的移动本身包含着矛盾,那么,物质的更高的运动形式,特别是有机生命及其发展,就更加包含着矛盾。……生命首先就在于,生物在每一个瞬间是它自身,但却又是别的什么。所以,生命也是存在于物体和过程本身中的不断地自行产生并自行解决的矛盾;这一矛盾一停止,生命亦即停止,于是死就来到。”这告诉我们

- ①承认矛盾的普遍性是正确解决矛盾的关键
- ②矛盾具有普遍性,矛盾存在于一切事物中
- ③矛盾双方的相互依赖、相互排斥是绝对的
- ④矛盾是发展的动力,没有矛盾就没有世界

A. ①② B. ①③ C. ②④ D. ③④

23. 2022年新年前夕,国家主席习近平发表新年贺词指出,中华民族伟大复兴绝不是轻轻松松、敲锣打鼓就能实现的,我们要常怀远虑、居安思危,保持战略定力和耐心,“致广大而尽精微”。下列选项与“致广大而尽精微”蕴含的哲理一致的是

- ①万物得其本者生,百事得其道者成(刘向《说苑》)
- ②行之力则知愈进,知之深则行愈达(张栻《论语解·序》)
- ③禁微则易,救末者难,人莫不忽于微细,以致其大(范曄《后汉书》)
- ④大厦之成,非一木之材也;大海之阔,非一流之归也(冯梦龙《东周列国志》)

A. ①② B. ①③ C. ②④ D. ③④

24. 图4是战国时期四大货币体系分布示意图。另据考古资料发现,当时多地存在大量仿铸异地货币的现象。这反映出

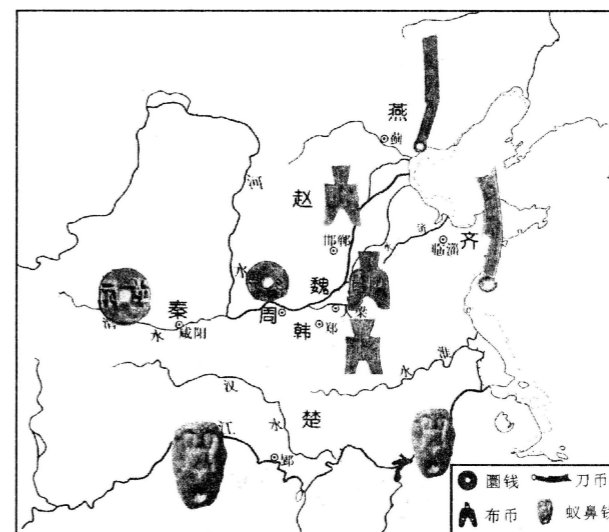


图4

- A. 铸币技艺得到发展
- B. 商品流通相互隔绝
- C. 国家统一动力增强
- D. 经济水平区域有别

25. 西汉初年,设令、丞、尉管理地方行政,并举“民年五十以上,有修行,能帅众为善”者为县三老、乡三老,因民俗教化百姓。东汉时期,三老教化之职完全由地方小吏取代,行政、教化合一。推动这一变化的主要因素是
- A. 君主专制的强化
B. 乡里制度的瓦解
C. 世家大族的兴起
D. 官吏群体的儒化
26. 宋代,苏轼、黄庭坚、米芾等文人雅士常在驸马王诜私人府邸举行“西园雅集”,赋诗、题词;退休官员多参加“耆英会”“九老会”等聚会;汴京熟食店、杭城茶肆多为“士大夫期朋约友会聚之处”。这些士人的交游活动
- A. 反映了官宦门阀之风犹盛
B. 植根于市民生活的发展
C. 得益于人文化的社会氛围
D. 导致了朋党之争的兴起
27. 封禅是古代帝王祭祀天地的大典,秦、汉、唐、宋先后有 7 位皇帝进行封禅,以证本朝“受命应天”。而明清两代却无一帝王封禅,明成祖以“在德不在封禅”驳回朝臣提议,清乾隆帝抨击封禅之举乃“矫诬(虚妄)侈大之事”。这一变化反映了明清时期
- A. 宗教迷信思想淡化
B. 君主集权体制空前强化
C. 理性务实政风形成
D. 以德治国观念得到实践
28. 鸦片战争前后,中国白银大量外流,银贵钱贱,商民皆困,出现“道光萧条”;19 世纪后期,西方银价下跌,中国茶、丝出口大增,形成白银内流,同时清廷还大发银票、宝钞,铸铁钱等,造成通货膨胀,形成“光绪萧条”。二者共同反映出
- A. 全球化冲击清王朝经济安全
B. 工业革命提升西方商品竞争力
C. 条约体系阻碍中国经济转型
D. 政局动荡影响清王朝金融调整
29. 1912 年,袁世凯力邀孙中山、黄兴、黎元洪于“辛亥革命纪念日”聚首北京,共商国是。几番讨论后,四巨头联合发表施政大纲八条,包括“统一制度”“收束武备”“兴办铁路矿山,建置钢铁工厂”等。此举
- A. 推动了和平统一局面的实现
B. 强化了袁世凯“天下共主”的形象
C. 促进了国民经济的协调发展
D. 化解了革命派与北洋集团的矛盾

30. 表 1 抗战时期陕甘宁边区举办的部分重要展览

时间	名称	简况
1939 年	农产品竞赛展览会	6 个展览室,展品有 2000 多种。参观者平均每日超过 5000 人。
1939 年	工业展览会	展品 1000 余种,制造精致。观众数万人,对展览会颇有好评。毛泽东等领导参加。
1944 年	卫生展览会	展品 659 件,中西医共治病 1982 人。观众万余人,周恩来等领导参加。外国记者团给予高度评价。
1944 年	边区建设展览会	展品特别多,其中煤焦油分馏成功备受关注。观众逾 3 万人。居留延安的盟国朋友极其欣慕。

- 表 1 反映出
- A. 陕甘宁经济的繁荣发展
B. 抗日民主政权的积极形象
C. 根据地工作重心的转移
D. 抗日民族统一战线的巩固

31. 图 5 是创作于 1954 年的新年画《妈妈教我学绣花,我教妈妈学文化》。在众多“女儿教母亲识字”的官方宣传画中,该画脱颖而出,广受民众喜爱。这主要是因为它

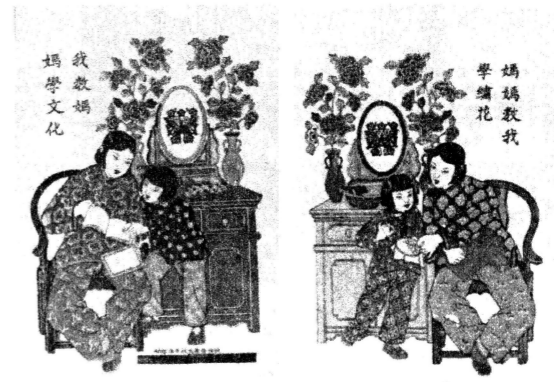


图 5

- A. 顺应了实现妇女解放的进步潮流
B. 贯彻了新时期文艺为人民服务的原则
C. 刻画了勇担时代使命的儿童形象
D. 纾解了现代化进程与传统文化的矛盾
32. 公元前 5 世纪末,古希腊悲剧大师欧里庇得斯在他的剧作中,借女性之口哀叹,“在一切有理智、有天性的生物当中,我们妇女是最不幸的”;借老奴之口表明,“奴隶身上只有一样东西不体面,那就是奴隶这名称”。这
- A. 开启了思想解放的新潮流
B. 宣扬了人人平等的理想
C. 蕴含了对社会秩序的反思
D. 反映了阶级矛盾的缓和
33. 16—17 世纪,大批西班牙天主教教士来到拉丁美洲,成立了众多教会,组织印第安人迁入传教区进行劳动以获得上帝福音,还为原住民们建立医院和大学。由此可知
- A. 文化殖民具有隐蔽性
B. 宗教改革具有进步性
C. 拉美经济具有落后性
D. 西欧文明具有包容性
34. 1910 年前后,西欧社会主义者漠视体育运动,担心其挤占工会和党务工作的时间。1920 年代,随着资产阶级精英化、商业化的体育观念的盛行,很多社会主义者起而建立国际劳工体育联盟,举行国际工人奥运会,强调“把体育文化作为各国青年和平团结的语言”。这反映出西欧
- A. 社会生活风尚急剧变化
B. 两种意识形态竞争加剧
C. 经济大危机初见端倪
D. 国际工人运动出现分裂
35. 20 世纪 70—80 年代,主要资本主义国家在对国有企业进行大规模私有化改革的同时,频繁出台涉及各行各业的法律法规。一些国家甚至在被私有化的重要企业中持有“特定股”,对任何想取得 10% 及其以上企业股票的投资者拥有决定权。由此可知
- A. 私人资本扩张势头受阻
B. 西方现代企业制度成熟
C. 新自由主义的弊端显露
D. 国家干预机制更加灵活

第 II 卷(非选择题,共 160 分)

二、非选择题:共 160 分。第 36~42 题为必考题,每个试题考生都必须作答。第 43~47 题为选考题,考生根据要求作答。

(一)必考题:共 135 分

36. 阅读图文材料,完成下列要求。(22 分)

镁与铝、铜、锌等金属可合成高强度合金,镁矿冶炼能耗大。陕西府谷县附近镁、硅铁等矿产丰富,形成了原煤—煤炭热解—发电—硅铁—镁冶炼产业链。目前,府谷镁业是镁冶炼的“巨人”,镁合金制造的“矮子”。2021 年,府谷县出台了严格的控能耗总量、控能耗强度“双控”政策。图 6 左图为府谷县位置图,图 6 右图为府谷县镁冶炼产业链示意图(粗线代表主要生产流程)。

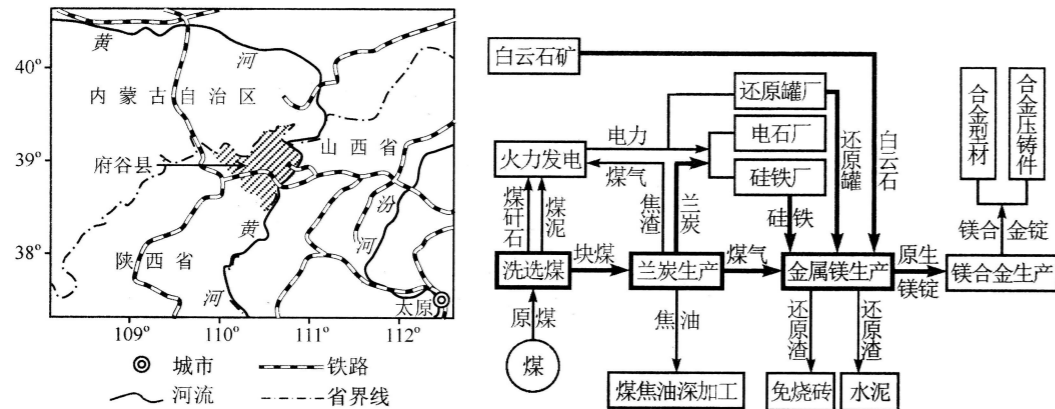


图 6

- (1) 分析陕西府谷县发展镁矿冶炼业的优势资源条件。(8 分)
- (2) 说明清洁生产在府谷县镁冶炼产业链中的体现。(8 分)
- (3) 基于“双控”政策,从企业角度为府谷县镁产业的可持续发展提出合理化建议。(6 分)

37. 阅读图文材料,完成下列要求。(24 分)

河流阶地是河谷两岸高出洪水期水位的阶梯状地形,多由地壳间歇性抬升、河流侵蚀和堆积共同作用形成,位置越高,形成越早。依格孜也尔河发源于昆仑山,向东北汇入塔里木盆地,沿途发育多级河流阶地。图 7 示意某河段阶地分布。

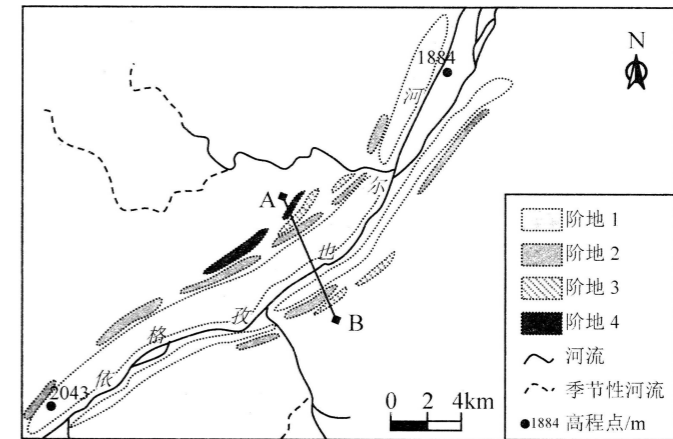


图 7

- (1) 描述阶地 1 的分布特征。(8 分)
- (2) 该地种植业主要分布在阶地 1,试分析其主要原因。(8 分)
- (3) 推测剖面线 AB 河流南岸缺失阶地 4 的原因。(8 分)

38. 阅读材料,完成下列要求。(14 分)

算力,就是计算能力,指的是数据的处理能力。小至手机笔记本、大到超级计算机,算力存在于各种智能硬件设备,没有算力就没有各种软硬件的正常应用。算力,如同农业时代的水利、工业时代的电力,已成为数字经济发展的核心“底座”之一,是经济发展的重要新型基础设施。据统计,算力指数平均每提高 1 个百分点,数字经济和 GDP 将分别增长 0.33% 和 0.18%。随着数字技术向经济社会各领域全面持续渗透,全社会对算力的需求预计每年将以 20% 以上的速度快速增长。当前,我国东部地区算力需求大,数据中心产业布局日趋密集,但能耗指标紧张、电力成本高、土地资源紧缺,新建数据中心难度大。而一些西部地区可再生能源丰富,气候、地质等条件适宜,数据中心产业绿色发展潜力大。

2022 年 2 月 17 日,国家发改委等四部门联合印发通知,正式全面启动“东数西算”工程。在京津冀、长三角、粤港澳大湾区、成渝、贵州、内蒙古、甘肃、宁夏等地布局建设全国一体化算力网络国家枢纽节点,发展数据中心集群,并作为战略支点,推动算力资源有序向西转移。据估计,该工程每年投资体量会达到几千亿元,将对土建工程、IT 设备制造、信息通信、基础软件、绿色能源供给等诸多产业带来推动。

结合材料和所学经济生活知识,分析我国当前实施“东数西算”工程的合理性。

(二)选考题:共 25 分

请考生在第 43、44 两道地理题中任选一题作答,如有多做,则按所做第一题计分。并用 2B 铅笔在答题卡上把所选题目题号后的方框涂黑。

43. [地理—选修 3:旅游地理](10 分)

米尔内市地处俄罗斯西伯利亚腹地,靠近北极圈,曾是著名钻石产地。该市数万人的生活用品仅依赖机场转运。米尔内钻石矿场停工后,留下一个入口直径 1200 米、深约 525 米的矿坑,被称为“地球的伤口”。矿坑已成为当地旅游景点,但外地游客较少。图 8 为米尔内钻石矿坑景观。

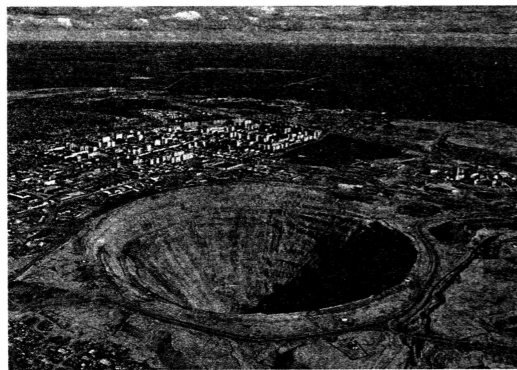


图 8

分析该矿坑景点对外地游客吸引力低的原因。

44. [地理—选修 6:环境保护](10 分)

国家一级保护动物朱鹮生活在亚热带、温带山地丘陵地带,觅食小鱼、蟹、蛙、螺等。陕西汉中朱鹮国家级自然保护区地处秦岭南坡汉水流域,区内坡缓谷宽,沟底溪水纵横,保护朱鹮的措施之一是将山间旱地改为常年存水的水田。

分析保护区旱地改水田的有利条件及该措施对保护朱鹮的意义。

请考生在第 45、46、47 三道历史题中任选一题作答,如果多做,则按所做第一题计分。并用 2B 铅笔在答题卡上把所选题目题号后的方框涂黑。

45. [历史—选修 1:历史上重大改革回眸](15 分)

材料 熙宁二年(1069 年),宋廷采纳王安石建议,开始实行“农田水利法”,规定各县必须仔细调查当地荒田与水利状况,拟定详细兴修计划,州级官府要严格审核,提出意见并上报。任何民户均可向官府陈述水利兴修意见或主动承包水利兴修,按其功利大小获得酬奖甚至授官。居民须按户等出工出料,否则将受严惩。若财力不足,官府可贷以利息低、归还期长的青苗钱。此法实行后,国家垦田面积扩大、土质得到改善,也出现了新的水利著作和治水工具。熙丰时期,官府修浚河流的总数与年平均数皆为北宋历代最高。

——据漆侠《王安石变法》等

- (1)根据材料并结合所学知识,概括王安石推行农田水利法的特点。(8 分)
- (2)根据材料并结合所学知识,简析王安石农田水利法改革的意义。(7 分)

46. [历史—选修 3:20 世纪的战争与和平](15 分)

材料 日本在偷袭珍珠港之后,迅速出兵占领关岛。1944 年 6 月,美太平洋舰队采用“蛙跳战术”,越过日军防守的次要岛屿,夺取关键据点,建立美国海空军继续进军的战略基地。7 月下旬,美军累计出动 5.5 万人,在持续 13 天的远程炮火攻击后抢滩登陆关岛,两万日军全军覆没。日本的“绝对国防圈”走向崩溃,本土遭到从关岛起飞的美国轰炸机的直接空袭。二战后,关岛被美军打造成太平洋上“不沉的航空母舰”。

——据(英)道格拉斯·福特《太平洋战争》等

- (1)根据材料并结合所学知识,概括 1944 年关岛战役美军取胜的有利条件。(8 分)
- (2)根据材料并结合所学知识,简析 1944 年关岛战役的影响。(7 分)

47. [历史—选修 4:中外历史人物评说](15 分)

材料 张善孖(1882—1940 年),四川内江人,张大千之兄,著名国画大师。他自幼从母学画,喜爱剑术,曾留学日本并加入同盟会。前人多以臆想画虎,而他却在家中养虎以观察其一举一动,故善于把握虎的动态而不失于流俗,其“虎画”常钤(盖)“虎痴”或“虎公”印。1937 年底,他创作了《怒吼吧,中国》,画面为象征中国 28 个行省的 28 只猛虎(如图 9),以咆哮之势直扑落日,并题署“雄大王风,一致怒吼,威撼河山,势吞小丑!”1940 年,他创作了《飞虎图》,赠予陈纳德将军,成为美国援华抗日空军志愿队的队徽来源。时人评述其虎画“开美术界抗战宣传画之先河”。

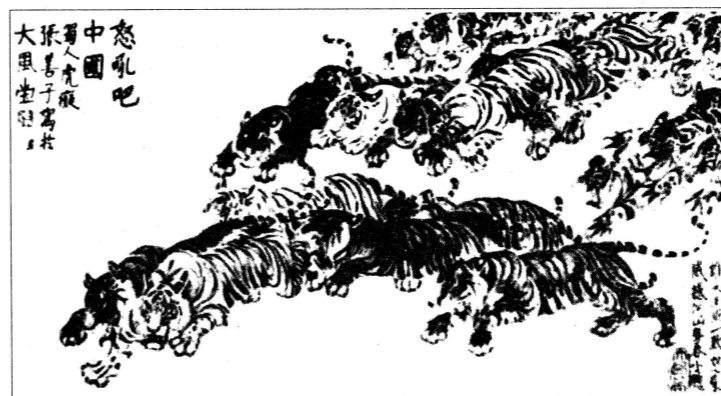


图 9 《怒吼吧,中国》

——据沙伟《“虎公”张善孖抗战时期的虎画》等

- (1)根据材料并结合所学知识,概括张善孖“虎画”的艺术特点。(8 分)
- (2)根据材料并结合所学知识,简析张善孖取得“虎画”艺术成就的原因。(7 分)

39. 阅读材料,完成下列要求。(12分)

“如何解决新职业青年在医疗、工伤、失业等领域的社保缺位?”“新职业青年如何提升学习能力?”2021年11月17日,在全国政协“关于促进新职业青年成长发展”重点提案督办现场,提案者与承办单位展开深入交流,面对面协商,推进建议落地落实。

提案工作是人民政协的一项全局性工作,提案办理成效关系到制度优势能否更好转化为国家治理效能。据介绍,全国政协十三届四次会议共确定重点提案题目77个,提案委员会负责督办39个,其中以调研视察形式督办7个,提案办理协商会督办4个,走访督办6个,重要提案摘报督办22个。为促进提案办理提质增效,2021年全国政协首次将闭会期间提案纳入重点提案遴选与督办范围,聚焦社会热点难点问题,及时将“尽快建立统一的新冠疫情防控标准”等闭会期间提案经审查列入重点提案;首次将党外委员专题视察与重点提案督办结合起来,围绕“加快推进长江中游城市群一体化发展”,看形势、听经验、凝共识;召开全国地方政协提案工作经验交流座谈会,就如何写好提案、如何履职建言等展开交流……一年来,提案工作在政协工作全局中的作用更加突出、特色更加鲜明。

结合材料和所学政治生活知识,说明完善重点提案遴选和督办工作是如何发挥社会主义协商民主制度的优势的。

40. 阅读材料,完成下列要求。(26分)

2022年2月20日,第二十四届冬季奥林匹克运动会在北京圆满闭幕。

材料一 作为世界第一个“双奥之城”,北京已成为国际奥林匹克文化传播的重要平台。从冬奥开幕式上惊艳全场的“二十四节气倒计时”“黄河之水天上来”等中华文化展示,到颁奖典礼上礼仪人员穿戴的“瑞雪祥云”“鸿运山水”“唐花飞雪”服饰;从造型中融入传统文化元素、美轮美奂的“雪如意”“冰玉环”等场馆,到灵感来自古代同心圆玉璧、寓意“天地合,人心同”的奖牌……一系列中国元素讲述着匠心独运的“东方故事”,呈现着中国文化和冰雪文化、奥运文化的完美融合。

透过北京冬奥会这扇窗口,世人也能一览当代中国日新月异的发展面貌。奥运史上首次采用二氧化碳跨临界直冷制冰技术,开幕式使用超大的8K超高清地面显示系统,全球唯一一个360度的裸眼3D的数字装置,基于云拿技术打造的AI智能无人店,移动互联“分钟级、百米级”的气象预报……无论参赛选手还是外国记者,不仅能感受到中国人民的热情好客、朝气蓬勃,更能直接触摸到中国强劲的发展脉搏,体会到中国智慧、中国方案为奥运、为世界注入的强劲动能。

材料二 “绿色办奥”是中国向国际社会的庄严承诺。习近平总书记指出,“要突出绿色办奥理念,把发展体育事业同促进生态文明建设结合起来,让体育设施同自然景观和谐相融,确保人们既能尽享冰雪运动的无穷魅力,又能尽览大自然的生态之美。”在冬奥会筹办举办过程中,这一理念贯穿始终:首钢工业遗产化身“雪飞天”,3大赛区26座场馆实现100%绿色供电,200余辆氢能客车投入使用,夏奥场馆梦幻变身冰雪舞台、新建场馆“雪游龙”完美融入小海陀山的崇山峻岭,开幕式上奥运圣火以“不点火”代替“点燃”、以“微火”取代熊熊大火,生态治理齐心“增绿”、倾力“护蓝”成效卓然……绿色成为北京冬奥会的最亮底色,生动诠释了“绿水青山就是金山银山”“冰天雪地也是金山银山”的理念,让世界看到中国走绿色发展道路的坚定决心,近距离触摸到人与自然和谐共生的中国式现代化道路。

(1)北京冬奥会不仅是一场体育盛会,更是一场文化盛宴,讲述着中国故事,传递出中国自信。结合材料一,运用文化生活知识对此加以分析。(10分)

(2)绿色办奥理念为北京冬奥会打下了美丽中国底色。结合材料二,运用价值观的相关知识对此加以说明。(12分)

(3)北京冬奥会上,1.8万名赛会志愿者和20余万名城市志愿者用灿烂的笑容、友善的眼神、温暖的言谈、勤勉的行动,诠释和践行着“奉献、友爱、互助、进步”的志愿精神。某校团委准备开展弘扬志愿精神的主题实践活动,请你设计两项活动方案。(4分)

41. 阅读材料,完成下列要求。(25分)

材料一 16—18世纪,强调研究古物的机构与协会开始在西欧出现。19世纪,学者们提出按照石器、铜器、铁器三个依次发展的时代对古代文物进行分类,加上地质科学的突破与进化论的风靡,西欧考古学正式独立并成为一门研究人类及其历史发展进化的学科。至20世纪初,西欧大量基建工程动土,人们从各地考古发掘中认识到文化的地理差异,考古学研究逐渐具有了分辨族群身份的功能。1949年,美国化学家公布放射性碳测年技术,将考古学从断代工作中解放出来,去关注更为重要的文化变迁问题。

——据陈淳《考古学之演变》等

材料二 鸦片战争后,国外考古团队、探险家们纷纷来到中国,他们在完成一些重要的考古发掘的同时,也掠走了大量古物。五四新文化运动后,一群在西方接受过田野考古法训练的中国学者毅然回国,与本土历史学者一同开启以探寻中国文明起源为追求的考古研究。1928年开始的安阳殷商考古首次证实了中国古代本土文化的存在,但“中国文化西来说”的观点依然流行,直到30—40年代龙山文化的发现与西北地区考察研究的深入才被打破。新中国成立后,我国考古学更新指导思想,增设考古研究机构,新办考古学期刊。随着河姆渡遗址等考古发现的面世,“中原中心说”受到挑战,对中华文明的起源研究愈加注重对多区域发展的考察,“满天星斗说”“相互作用圈说”等观点陆续出现。改革开放至今,考古学界秉承“重建国史”的旨趣,从事区域历史和跨文化比较研究,广泛进行国际交流合作,赋予考古学科更加国际化的前景。

——据刘莉、陈星灿《中国考古学:旧石器时代晚期到早期青铜时代》等

(1)根据材料一并结合所学知识,概括近代以来西方考古学发展的原因。(8分)

(2)根据材料二并结合所学知识,指出与近代中国相比,新中国考古学发展的进步之处,并说明其意义。(13分)

(3)根据材料并结合所学知识,简析考古学研究对历史学发展的重要贡献。(4分)

42. 阅读材料,完成下列要求。(12分)

材料 1963年是全球青年将流行文化带入新纪元的关键年份。披头士乐队首次亮相英国国家电视台,以一曲《请取悦我》让观众神魂颠倒,新词“披头士热”产生。鲍勃·迪伦在英国广播公司首次参加电视节目秀,当晚他吟唱的《答案在风中飘荡》在随后的反战运动、民权运动中被反复传唱。滚石乐队发行他们首支单曲《Come On》。漫威漫画公司创作了《X战警》。一位叫玛丽·匡特的设计师将连衣裙的下摆裁去了15厘米,或者更长,迷你裙风靡欧美。这是青年人有史以来第一次具有塑造社会、商业和文化力量的一年,影响遍及音乐、艺术、时尚、政治、电影、文学、新闻等行业,彻底颠覆当代社会。

——据(英)罗宾·摩根、阿里尔·列夫《1963:变革之年》

根据材料并结合所学知识,另选一个年份,提炼出一个年度关键词,并运用三个及以上史实予以论证。(要求:年度关键词明确,史实准确,论证充分,表述清晰)