

成都市 2017 级高中毕业班第一次诊断性检测

文科综合

本试卷分选择题和非选择题两部分。第 I 卷（选择题）1 至 8 页，第 II 卷（非选择题）9 至 14 页，共 14 页；满分 300 分，考试时间 150 分钟。

注意事项：

1. 答题前，务必将自己的姓名、考籍号填写在答题卡规定的位置上。
2. 答选择题时，必须使用 2B 铅笔将答题卡上对应题目的答案标号涂黑，如需改动，用橡皮擦擦干净后，再选涂其它答案标号。
3. 答非选择题时，必须使用 0.5 毫米黑色签字笔，将答案书写在答题卡规定的位置上。
4. 所有题目必须在答题卡上作答，在试题卷上答题无效。
5. 考试结束后，只将答题卡交回。

第 I 卷（选择题）

一、选择题：本大题共 35 小题，每小题 4 分，共 140 分。在每小题给出的四个选项中，只有一项是符合题目要求的。

图 1 左图为吐鲁番露天膜种植西瓜景观，右图为吐鲁番某温室大棚内“悬空西瓜”景观。“悬空西瓜”采用新型的吊蔓式栽培方法，西瓜藤蔓沿铁丝或绳子等向上生长。据此完成 1~3 题。

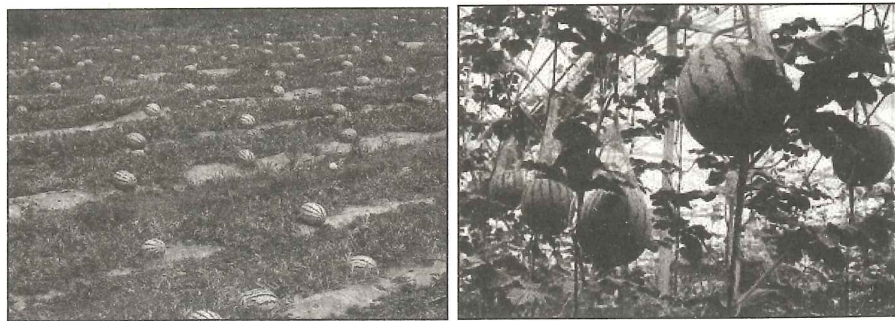


图 1

1. 吐鲁番露天西瓜栽培育苗期采用地膜覆盖技术，主要作用是
 - A. 提高土壤肥力
 - B. 减轻低温冻害
 - C. 防止水土流失
 - D. 增强地面辐射
2. 采用悬空种植方式，其主要目的是
 - A. 提高单位面积西瓜产量
 - B. 提高西瓜育种技术
 - C. 降低西瓜对水源的需求
 - D. 降低人工劳动成本
3. 与露天地膜种植的西瓜相比，该地温室大棚种植的“悬空西瓜”
 - A. 甜度更高
 - B. 果色较均匀
 - C. 果实更重
 - D. 果形较差

图 2 为 2000~2010 年中国农村人口、老龄人口、农村老龄人口分布重心空间位置变化示意图。据此完成 4~5 题。

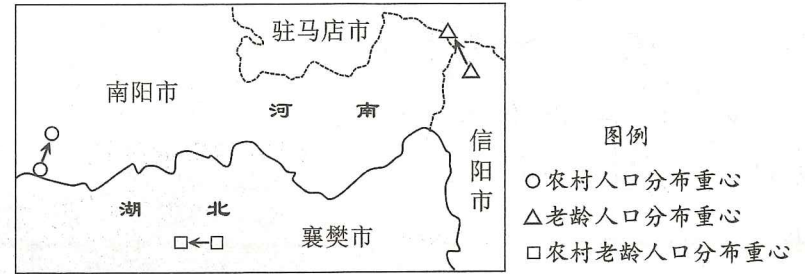


图 2

4. 据图中信息推知，2000~2010 年间
 - A. 西南方向农村人口比重增加
 - B. 东北方向人口增长率增加
 - C. 东南方向老龄人口数量减少
 - D. 西北方向老龄化程度增加
5. 导致 2000~2010 年农村老龄人口分布重心变化的主要原因可能是
 - A. 西部净迁出人口增加
 - B. 东部人口增长率低
 - C. 沿海返乡农民工增多
 - D. 国家人口政策调整

植被覆盖度是指植被（包括叶、茎、枝）在地面的垂直投影面积占统计区总面积的百分比。气候、地形地势、人类活动等因素影响一个地区的植被覆盖度。图 3 为我国某山脉 4~10 月南、北坡植被覆盖度在垂直方向上的变化统计示意图。据此完成 6~8 题。

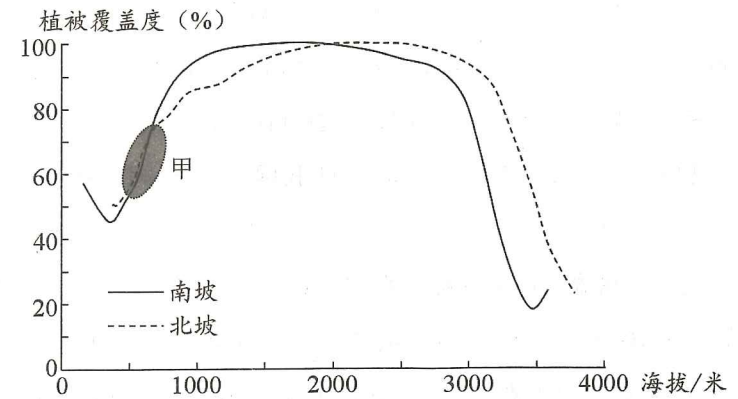


图 3

6. 该山脉可能为
 - A. 天山
 - B. 阴山
 - C. 秦岭
 - D. 南岭
7. 该山脉 2900 米以上植被覆盖度下降的主导因素是
 - A. 土壤
 - B. 水分
 - C. 光照
 - D. 热量
8. 图中甲处南、北坡植被覆盖度基本一致，其主要原因是
 - A. 水热条件相似
 - B. 人类活动相似
 - C. 植被类型相似
 - D. 地形地势相似

石环是一种特殊的地表形态，图4左图为石环形成过程示意图，右图为某地石环景观图。据此完成9~11题。

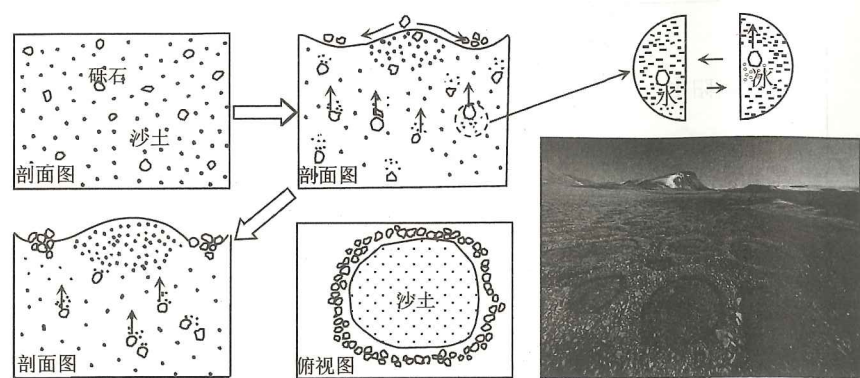
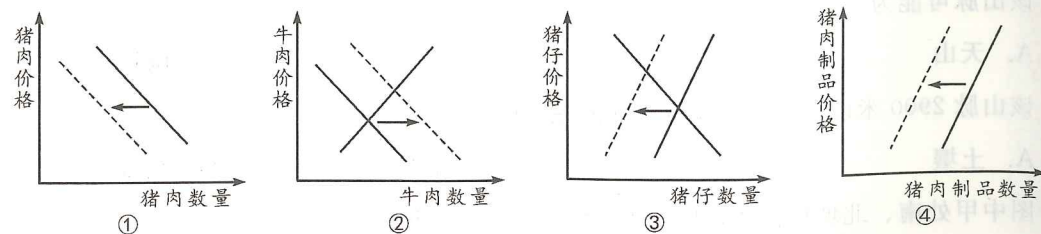


图4

9. 石环形成过程中的主要外力作用是
- A. 冻融作用 B. 流水搬运 C. 冰川沉积 D. 风力沉积
10. 砾石上升幅度最大的时段可能是
- A. 冬→春 B. 春→夏 C. 夏→秋 D. 秋→冬
11. 下列四个地形区中，最可能有石环景观的是
- A. 华北平原 B. 四川盆地 C. 柴达木盆地 D. 东北平原
12. 2019年8月5日，人民币兑美元汇率在报6.9999后随即跌破“7”关口，接连破7.01、7.02、7.03和7.04。不考虑其他因素，这一变化带来的市场影响可能是
- ①出口依存度较高的服装类公司销量增加 ②拥有大量美元债务的航空公司股价大涨
③中国从美国进口汽车的价格吸引力下降 ④我国海淘族的购买成本较之前有所下降
- A. ①③ B. ①④ C. ②③ D. ②④
13. 2019年以来，受非洲猪瘟等因素的综合影响，猪价坐上“火箭”，一飞冲天。据农业农村部监测，截止到10月25日，全国平均猪肉批发价格已经达到51.01元/公斤，同比涨幅达到164%。假如其他因素不变，下列图示中，能正确反映猪肉价格上涨对人们生产生活的影



- A. ①③ B. ①④ C. ②③ D. ②④

14. 打开智能电视，先得看15秒左右开机广告……这一让电视观众“默认买单”的现象，近日引起舆论关注。J省消费者权益保护委员会(简称消保委)对10家知名智能电视品牌进行了摸排，结果显示有7个品牌电视均存在开机广告问题，时长15秒至30秒不等，且大多不可关闭。下列对此认识正确的是

- ①智能电视行业推行开机广告是市场调节的必然结果
②消保委对电视开机广告情况的摸排强化了市场监管
③让电视观众“默认买单”违背了市场交易的基本原则
④部分电视厂家片面追求经济利益而忽视了社会责任

- A. ①② B. ①④ C. ②③ D. ③④

15. 2018年，某科技公司正值转型升级的关键时期，急需流动资金。该公司通过互联网平台提交知识产权质押融资申请，其5件专利权和2件软件著作权通过质押获得500万元贷款。2018年我国专利权、商标权质押融资总额达到1224亿元，同比增长12.3%。这表明，知识产权质押融资

- ①拓宽了科技型企业的融资渠道，缓解了企业融资难问题
②增加了知识产权的价值量，提升了科技企业的盈利能力
③体现了生产要素按贡献参与分配，增加了科研人员收入
④有利于激励企业加大科技研发投入，实现企业创新发展

- A. ①② B. ①④ C. ②③ D. ③④

16. 2017年党的十九大报告提出“坚持就业优先战略”，2018年中央经济工作会议强调实施“就业优先政策”，2019年政府工作报告把“就业优先政策”与积极的财政政策、稳健的货币政策共同列入宏观调控三大政策。坚持就业优先

- ①是党和国家坚持以人民为中心，高度重视最大民生问题的体现
②意味着政府主导劳动力资源配置，通过统筹安排实现人人就业
③有利于通过宏观调控目标与手段的统一实现更充分更高质量就业
④是解决我国当前就业总量压力不减、结构性矛盾凸显的根本途径

- A. ①③ B. ①④ C. ②③ D. ②④

17. 十七世纪英国经济学家哥尔柏(Colbert)有一句名言：“税收这种技术，就是拔最多的鹅毛，听最少的鹅叫。”税收这种“拔鹅毛的艺术”给我们的启示是

- A. 税收是国家履行职能的物质基础，必须依法强制征收
B. 生产决定分配，发展生产力是增加税收收入的根本途径
C. 制定分配政策要处理好国家、企业和个人三者利益关系
D. 税收取之于民、用之于民，公民必须自觉履行纳税义务

“经国序民，正其制度”。2019年10月28日至31日，党的十九届四中全会在北京举行，会议的主题是“坚持和完善中国特色社会主义制度、推进国家治理体系和治理能力现代化”。回答18~19题。

18. 政治制度是指统治阶级为实现阶级专政而采取的统治方式、方法的总和。由于国家的类型不同，或同一类型国家所处的具体历史条件不同，其政治制度也会有差异。衡量一种政治制度是否科学、是否先进，主要是看

- ①是否反映社会各阶级利益要求 ②是否扎根于本国的社会土壤
③是否站在最广大人民的立场上 ④是否坚持民主与专政的统一
A. ①② B. ①④ C. ②③ D. ③④

19. 2019年政府工作报告指出，继续推动商品和要素流动型开放，更加注重规则等制度型开放。制度型开放聚焦规则与制度层面的改变，主动对标和对接国际先进的市场规则，形成与国际贸易和投资通行规则相衔接的、规范透明的基本制度体系和监管模式。下列属于制度型开放的是

- ①为弥补国内市场缺口，2019年9月份我国进口大豆820万吨，同比增长2.3%
②为落实《外商投资法》要求，我国修订完成《市场准入负面清单（2019年版）》
③为推动“一带一路”投资合作，2019年1—10月，我国企业对沿线国家投资115亿美元
④为进一步扩大金融业对外开放，我国将在2020年全面放开金融业外资持股比例限制
A. ①② B. ①③ C. ②④ D. ③④

20. 2019年是新中国成立70周年。新春伊始，一曲“我和我的祖国，一刻也不能分割，无论我走到哪里，都留下一首赞歌……”的颂歌，以快闪的形式在各地万人同唱。国庆期间，一部《我和我的祖国》的电影聚焦重大历史事件下普通人和国家命运相连接的故事，燃爆观众激情。这表明

- ①在我国，国家利益与公民个人的利益在根本上是一致的
②公民依法行使政治权利是以自觉履行政治义务为基础的
③公民积极参与活动有利于涵养家国情怀，提高政治素养
④维护国家荣誉和利益是公民参与国家管理的基础和标志
A. ①③ B. ①④ C. ②③ D. ②④

21. 为破解长期以来“民有所呼，谁来回应”的民生难题、“看得见的管不了，管得了的看不见”的执法难题，Z市探索建立“街乡吹哨、部门报到”工作机制。比如，社区专员是社区难题的“吹哨者”，他发现辖区内存在的此类问题，就会及时“吹哨”，基层政府召集相关职能部门、社区党组织、居委会、居民代表协商解决方案。一年来，全市累计吹哨1430余次，解决基层治理难题1210余件。这一机制

- ①旨在树立政府权威，提高基层政府公信力 ②有利于实现权力制衡，提高行政管理效率
③有利于促进政府部门树立求真务实的作风 ④有利于凝聚治理合力，提升基层治理水平
A. ①② B. ①④ C. ②③ D. ③④

22. 近年来，14周岁以下未成年人严重暴力犯罪时有发生，令人震惊痛心。但根据刑法有关规定，未满14周岁的未成年人犯罪不承担刑事责任，引发社会忧虑。2019年10月26日，十三届全国人大常委会第十四次会议举行分组会议，审议预防未成年人犯罪法修订草案，不少与会人员认为，法律应当明确规定对其的矫治及处罚措施。对此认识正确的是

- ①良法是善治之前提，法律应该随着社会生活的变化而与时俱进
②法律面前人人平等，任何公民同样的犯罪都要受到同样的制裁
③全国人大常委会修订预防未成年人犯罪法，行使了国家立法权
④与会人员就修订草案发表相关看法，表明人大代表享有提案权
A. ①② B. ①③ C. ②④ D. ③④

23. 2019年10月31日，针对英国政府再次发表所谓《香港问题半年报告》，外交部驻港公署发言人强调，从1997年7月1日起，《中英联合声明》中规定的与英国有关的权利和义务都已经履行完毕。英方对回归后的香港一无主权、二无治权、三无监督权，根本不存在任何所谓“责任”。我们奉劝英方有关政客早日从昔日殖民帝国的幻梦中清醒过来，尊重中国主权，停止干预香港事务。这表明

- ①国家主权对外表现为国家最高权力的至高无上性
②英国干预香港事务侵犯了我国的独立权和管辖权
③国家的主权和领土完整是一个国家的生命和灵魂
④我国在对外活动中始终坚持独立自主的基本立场
A. ①② B. ①③ C. ②④ D. ③④

24. 商代青铜礼器的装饰花纹充满了神秘性、幻想性和威慑性(如图5);西周中期以后，青铜礼器在装饰上多采用几何形花纹，追求典雅、朴素的美(如图6)。这一变化反映出

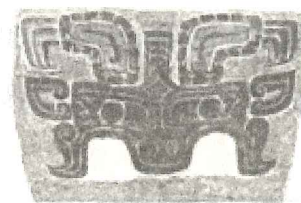


图5 商代饕餮纹



图6 西周几何纹

- A. 周代青铜制造技艺已开始衰退 B. 青铜器的功用发生了重大改变
C. 观念形态从重神事转向重人事 D. 父子相袭的工官制度遭到破坏

25. 在推翻秦朝的战斗中，表现最激烈的是南方的楚，其次是齐、赵，再次是韩、魏、燕，至于关中秦地，完全没有发生反秦暴动。对此的合理解释是

- A. 楚齐赵三地的农耕经济领先关中 B. 各地对秦文化的认同存在较大差异
C. 东方六国推行郡县制的时间不一 D. 秦朝在各地实行了不同的政治制度

26. 魏晋时期，中央与地方官学的学术地位大大降低；非官方的私学、家学却因学术功底深厚，传承有续，成为世家子弟修习的主要途径。出现这一变化的重要原因是

- A. 政局动荡社会失序 B. 学在官府的局面被打破
C. 下层士人迅速崛起 D. 官府轻视对民众的教化

27. (唐太宗)“昭陵六骏”的六匹骏马神情俊爽刚毅,姿态神武有力;(唐高宗)乾陵石刻的天马体态浑朴劲健,呈凌空翱翔之势;(唐高祖)献陵的石虎、(唐德宗)崇陵的石人石马,也都形体高大,雄健有力。这类作品

- A. 展现出统一国家的繁荣富强
B. 说明了宗教雕刻艺术的高超
C. 反映了帝陵礼制色彩的淡化
D. 体现了大唐气象的豪迈阔放

28. 明代中后期,某些地方的士绅力图通过自我治理的方式,取代僵化无力的“保甲制”,维护地方的稳定与繁荣。内阁也出现了权力“宰相化”的要求。这可以说明,当时

- A. 专制主义日益强化
B. 官场腐败威胁长治久安
C. 地方出现分离倾向
D. 国家治理机制需要调整

29. 19世纪70年代以前,在各大洋行中任职买办的广东人远超半数。之后,经营丝业的外国商行雇佣了更多浙江人代替广东人;几乎所有外商银行的中国买办都来自江苏。这种变化反映了

- A. 江浙已取代广东的经济地位
B. 近代中国经济格局的变动
C. 民族资本主义的发展不平衡
D. 江浙的人才优势远超广东

30. 19世纪末20世纪初,针对“改良文字,使文字悉统于声音”的主张,许多知识分子提出了汉字拼音化的方案,发起了切音字运动,强调“字话一律、文话相通”,以达到“中国虽大,犹如一家”的目的。这反映了当时

- A. 向西方学习进入了伦理层面
B. 取消方言成为社会各界共识
C. 文化传承的难题得到了解决
D. 近代民族国家意识有所增强

31. 表1

时期	人口 (亿人)	口粮需求量 (亿石)	粮食总产量 (亿石)	口粮需求量占粮食 总产量的比例(%)
1812年	3.67	17.9	23.4	76.5
1850年	4.36	21.2	26.2	80.9
1887年	4.36	21.2	25.6	82.8
1911年	4.50	21.9	25.6	85.5

表1反映了1812—1911年中国粮食生产与消费的概况。由此可推知

- A. 清政府财政来源日渐枯竭
B. 列强侵略导致人地矛盾尖锐
C. 部分工商业发展面临困难
D. 社会稳定促使人口持续增长

32. 截至1927年6月,中共建立了中华全国总工会党团干事会、全国农民协会临时党团、中华全国学生总会党团、中华全国济难总会党团、中华全国铁路总工会党团等众多全国性党团组织。这些“党团”的建立

- A. 维护了革命统一战线
B. 孤立了国民党统治集团
C. 扩大了中共政治影响
D. 巩固了农村革命根据地

33. 图7是八路军印发的宣传画《为了谁》。该画旨在



图7

- A. 坚定全国军民的反侵略意志
B. 推动日本人民的反战运动
C. 瓦解日本军部与财阀的联盟
D. 抨击国民政府的消极抗战

34. 1952年全国粮食总产量3278亿斤,比1949年增长了44.8%,1953年继续增长。但从1952年下半年起,许多地方出现了抢购粮食以致粮价上涨的情况,当年国家粮食收购计划有40亿斤未能完成,到1953年这一缺口更是高达87亿斤。这一现象的出现

- A. 暴露了农业合作化运动的偏差
B. 加快了经济管理体制的转变
C. 揭示了发挥市场作用的必要性
D. 反映了国民经济形势的严峻

35. 表2 香港“精武”系列电影中虚构的民族英雄“陈真”形象

《精武门》(1972年)	穿传统短布衫,狂野不羁;为师父报仇,击碎“东亚病夫”牌匾。
《精武英雄》(1994年)	穿中山装,留学日本;为师父报仇,交日本友人,同日本女孩恋爱。
《精武风云·陈真》(2010年)	穿西装、抽雪茄、钢琴弹奏《国际歌》;曾参加“一战”,回国后加入地下组织同日本军方斗争。

据表2可知

- A. 时代变迁影响民众文化消费心理
B. “陈真”形象的艺术品位愈来愈高
C. 影视作品提升了民众的历史素养
D. 影视作品愈益重视还原历史真实

第 II 卷 (非选择题)

二、非选择题：共 160 分。第 36~42 题为必考题，每个试题考生都必须作答。第 43~46 题为选考题，考生根据要求作答。

(一) 必考题：共 135 分

36. (22 分) 阅读图文材料，回答下列问题。

阿克苏河与和田河是塔里木河两条重要支流，发源地海拔相近，均以冰雪融水补给为主，山地降水补给为辅。阿克苏河汇入的水量约占塔里木河总水量的 70%。20 世纪 60 年代至 21 世纪初，阿克苏河流域耕地面积明显增加，土地盐碱化严重，塔里木河水质也随之恶化。之后阿克苏河流域采取了一系列措施，塔里木河的水质逐渐改善。图 8 为塔里木河流域图。

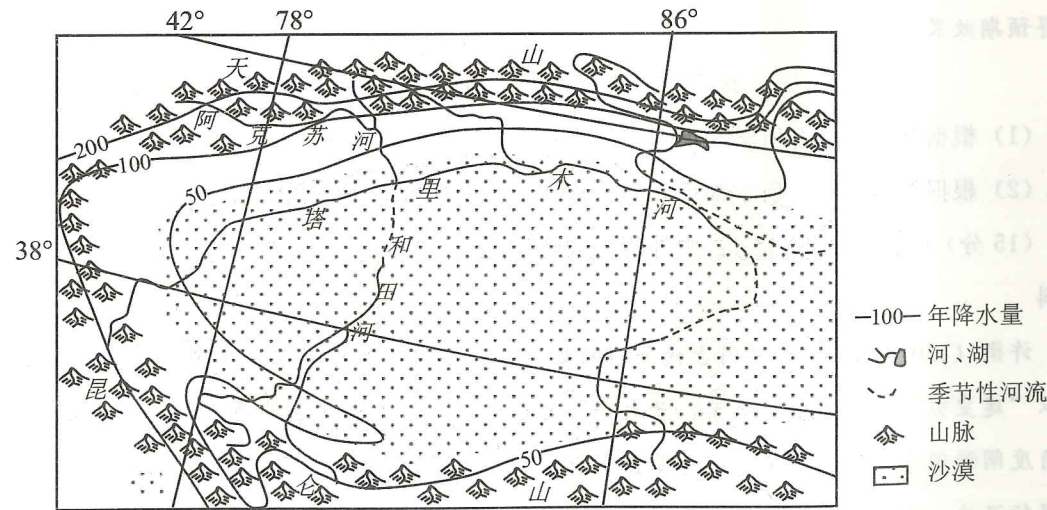


图 8

- (1) 简述阿克苏河水深(河面至河床的垂直距离)的时间变化特征。(4 分)
- (2) 与和田河相比，分析阿克苏河注入塔里木河的水量更多的自然原因。(10 分)
- (3) 分析塔里木河 20 世纪 60 年代至 21 世纪初水质恶化的原因。(8 分)

37. (24 分) 阅读图文材料，回答下列问题。

肯尼亚在投资可再生能源领域表现突出，目前约 70% 的国家电力来自可再生能源，但风力、太阳能发电所占比例很小。2019 年 7 月，非洲最大风力发电项目在该国西北部图尔卡纳湖正式启动。该项目所需大型风力发电设备由丹麦某公司提供，建成后可实现全国 100% 电力来自可再生能源的目标。图 9 为图尔卡纳湖风电项目位置示意图。

文科综合“一诊”考试题 第 9 页 (共 14 页)

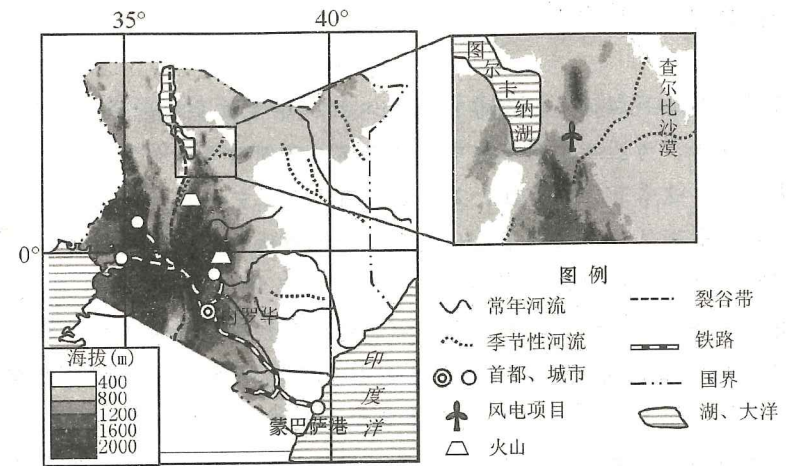


图 9

- (1) 用板块构造学说的相关知识分析肯尼亚西南部地势起伏大的原因。(6 分)
 - (2) 从地面状况角度，分析项目所在地风能资源丰富的原因。(8 分)
 - (3) 从地理位置的角度，简述该项目建设的不利条件。(6 分)
 - (4) 说明图尔卡纳湖风电项目建成后在肯尼亚能源供应中的作用。(4 分)
38. (16 分) 阅读材料，完成下列要求。

2018 年 4 月，四川省为扶贫产品创立“四川扶贫”公益商标(如图)，一个“爱心”结构，凸显扶贫元素；国宝大熊猫、艺术化的“川”字，充分体现出四川元素；爱心顶端一片破土而出、向上生长的叶片，寓意着扶贫工作的希望，让贫困群众满怀信心奔向小康。



四川扶贫

使用“四川扶贫”公益商标，可以归纳为“四个凡是”：凡是来自贫困地区的扶贫产品都可以申请使用“四川扶贫”标识；凡是有公益标识的扶贫产品，销售主体都可以推广和销售；凡是推广销售公益标识扶贫产品的企业，都会得到政府财政、税收、金融、交通运输等方面的支持；凡是有公益标识的扶贫产品，号召全社会优先购买。

截至 2019 年 8 月底，四川全省共有 1535 家企业、3323 个扶贫产品申报使用了“四川扶贫”公益商标。其中贫困县 949 个企业，用标产品数 2087 个，包括大凉山苦荞茶、通江银耳、甘孜松茸等。“四川扶贫”公益商标推出一年来，全省 3323 个贴有该商标的扶贫产品卖出 51.35 亿元。

- (1) 结合材料，从经济生活角度，分析推广和使用“四川扶贫”公益商标对打赢扶贫攻坚战积极作用。(12 分)
- (2) 助力四川脱贫攻坚战，离不开你我他。请你为进一步推广“四川扶贫”公益商标、提高四川扶贫产品影响力提两点具体建议。(4 分)

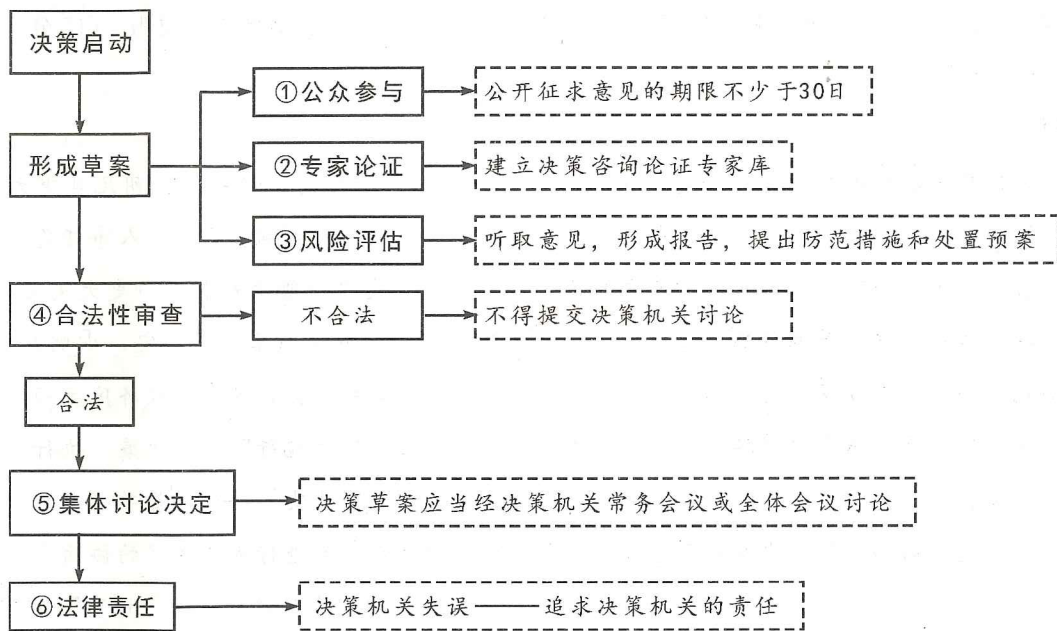
文科综合“一诊”考试题 第 10 页 (共 14 页)

39. (12分) 阅读材料, 完成下列要求。

2019年5月8日, 国务院公布《重大行政决策程序暂行条例》, 自2019年9月1日起施行。《条例》对重大行政决策的事项范围、作出和调整的程序、责任追究等方面作出了具体规定。

所谓重大行政决策, 是指由县级以上地方人民政府依照法定职权, 对关系本行政区域经济社会发展全局、社会涉及面广、与公民、法人和其他组织利益密切相关的事项。

重大行政决策流程图



结合上述材料, 在①~⑥中任选三个决策程序, 从政治生活角度分别说明按此程序进行行政决策的理论依据和重要意义。

40. (24分) 阅读材料, 完成下列要求。

中国共产党对我国社会主义基本经济制度的探索和实践经历了一个过程:

1956年, 社会主义改造完成后, 在中国共产党的领导下, 我国建立了单一的包括全民所有制和集体所有制的社会主义公有制, 实行按劳分配原则。

1978年, 我国开始推进市场化改革。1992年, 党的十四大确定了社会主义市场经济体制改革的目标, 并强调社会主义市场经济体制是同社会主义基本制度结合在一起的。

1997年, 党的十五大报告首次将非公有制经济纳入社会主义基本经济制度范畴之内, 并强调坚持和完善按劳分配为主体、多种分配方式并存的制度。

2013年, 党的十八届三中全会提出, 以公有制为主体、多种所有制经济共同发展的基本经济制度, 是中国特色社会主义制度的重要支柱, 也是社会主义市场经济体制的根基。

2017年, 党的十九大报告把必须坚持和完善我国社会主义基本经济制度和分配制度,

与使市场在资源配置中起决定性作用，更好发挥政府作用一起表述。

2019年，党的十九届四中全会将公有制为主体、多种所有制经济共同发展，按劳分配为主体、多种分配方式并存，社会主义市场经济体制三项制度并列，都作为社会主义基本经济制度，是对社会主义基本经济制度理论的重大创新。

(1) 结合材料，运用中国共产党的相关知识，说明党不断探索和完善我国社会主义基本经济制度的必要性。(12分)

(2) “我国社会主义基本经济制度，既体现了社会主义制度优越性，又同我国社会主义初级阶段社会生产力发展水平相适应。”结合材料，运用经济生活知识对此加以说明。(12分)

41. (25分) 阅读材料，完成下列要求。

材料一

古代政治制度中对于重大问题决策采取集议、廷议等“协商”形式。秦朝凡是重大事件，如议帝号、封建、封禅等都与大臣商议。汉代承袭此制，如立嗣、立法、人事任免、教育、盐铁专卖、边事、出战、迁都等重大问题都要协商。集议一般由丞相、御史大夫主持，如果议题特别重要皇帝也会参加或主持。参加集议的人数根据议题牵涉面而定，少则几人，多则几百人。汉代设置了针对国家某项重大政策的“专题协商”会，如有关经济民生领域的盐铁专卖会议等。隋唐建立起一套“中书出令、门下封驳、尚书施行”的“决策—执行”机制，以宰相为代表的中枢辅政集团“协商”议事成为皇帝最终裁决的前提和基础。在明清两代，一些重大问题决策、重要人事选任、重大案件审理通常都要进行不同方式的协商。

——据齐惠《中国古代政治中的“协商”因素》

材料二

1925年，褚辅成在善后会议上正式提出了《中华民国临时政府制草案》，主张“罗致各派要人、各省主帅”共三十三人组成国务院，接受法律限制与人民监督，协商国是。由于段祺瑞临时政府将之视为“捣乱”，这一提案无疾而终。国民党早期提倡国民会议，得到了中国共产党的积极响应，而后来国民会议却沦为国民党一党独裁的工具。中国共产党先后创造了“三三制”、多党合作的联合政府、人民政治协商会议这三大协商民主的实现形式。中国共产党领导下的社会主义协商民主，成为近代中国发展的必然归宿。

——据张涛《协商民主视阈下九三学社先贤政治主张的历史定位——以褚辅成〈中华民国临时政府制草案〉为中心》

(1) 根据材料一并结合所学知识，概括中国古代政治“协商”在国家治理方面可资借鉴的经验。(10分)

(2) 根据材料二并结合所学知识，分析20世纪20年代以来，协商民主在民国政治生活中一再受挫的原因，并简述中国共产党推进协商民主所取得的成果。(15分)

42. (12分) 阅读材料, 完成下列要求。

材料

对《天工开物》的各种解读是一个非常引人入胜、非常重要的题目。那些奉19世纪欧洲科学革命为主臬的学者, 力图在中国历史中找到可与欧洲对等的个案, 找到欧洲的镜像。因此, 在一些学者眼里, 这本著作之存在, 是中国人有志于工艺知识、技术和实用手段的一个有力证明。另外一些学者则认为, 宋应星之后没有学者沿着他的路数、用他开创的包罗万象的方法来了解工艺知识, 这恰好足以说明中国人在思想层面上对实用事物和技术缺少兴趣; 或者, 他们将这本书看作一个文明的标志, 而这文明中的发明和创造能力都正在趋于衰落。

我在这里所做的, 便是将《天工开物》重新归置到它原本所处的各种关联之中。(在我看来) 宋应星对于“天工”和“开物”这两个语汇的使用, 意在将自己的文字纳入一个更大的关联当中, 而非简单地记录工艺过程。他相信, 通过描写这十八个遴选出来的工艺领域, 人们可以从中学到重要的宇宙规制(“天理”), 了解这些规制能让世界进入“治”的状态中。

——据[德]薛凤《工开万物——17世纪中国的知识与技术》

围绕材料中关于《天工开物》的解读, 结合所学知识, 任选其中一个观点加以评析。(要求: 持论有据, 论证充分, 表述清晰。)

(二) 选考题: 共25分

请考生在第43、44两道地理题中任选一题作答, 如有多做, 则按所做第一题计分。并用2B铅笔在答题卡上把所选题目题号后的方框涂黑。

43. (10分) [地理——选修3: 旅游地理]

五岳归来不看山, 黄山归来不看岳。黄山代表景观有“四绝三瀑”, 四绝: 奇松、怪石、云海、温泉; 三瀑: 人字瀑、百丈泉、九龙瀑。黄山市旅游为主的服务业占全市GDP的44%, 2015年12月黄山市政府正式推行“旅游+”战略, 加快推进旅游产业与其他产业的融合。

简述黄山“旅游+”战略实施的旅游资源优势及经济意义。

44. (10分) [地理——选修6: 环境保护]

海南儋州市木棠镇神冲村临海的沙滩上, 有几处用火山石垒成的围堰, 涨潮时海水漫过围堰, 鱼群随着潮水进入觅食; 退潮后, 不少鱼虾则被拦在了围堰里。围堰捕鱼方式具有生态、保育功能, 近年来该捕鱼方式逐渐消失, 慢慢湮没在人们脑海的记忆里。图10为围堰石坝景观图。



图10

简述围堰捕鱼的生态、保育功能并分析围堰捕鱼逐渐消失的原因。

请考生在第45、46两道历史题中任选一题作答, 如果多做, 则按所做第一题计分。并用2B铅笔在答题卡上把所选题目题号后的方框涂黑。

45. (15分) [历史——选修1: 历史上重大改革回眸]

材料

上海开埠后, 随着人口大幅增加, 道路两旁出现很多土坑, 供行人便溺。从1864年开始, 租界当局大量建造了装有自来水、煤气灯或电灯等现代设施的公厕, 还建造了儿童公厕、女厕等专门性公厕。1909年, 士绅胡文炜等集资兴办了华界首座现代公厕。到20年代中期, 华界现代公厕发展到24座。1927年以后, 公厕数量不断增加, 其兴筑与管理成为华界上海市政府卫生当局的工作重点之一。因经费不足, 市政当局多通过竞标的方式将公厕承包商办。虽然市政当局对公厕的管理、清洁、售纸等行为都制定了详细的制度和规范, 但商办后的公有公厕和私有公厕一样, 仍然积弊丛生, 引起市民严重不满。1947年, 市政当局决定将市区公厕收归市办, 由卫生部门雇工管理。但因市政当局财力不足, 公厕市办并没有取得预期效果。

——据苏智良、彭善民《公厕变迁与都市文明——以近代上海为例》

(1) 根据材料并结合所学知识, 概括近代上海公厕改革的特点。(8分)

(2) 根据材料并结合所学知识, 简析近代上海公厕改革的作用。(7分)

46. (15分) [历史——选修4: 中外历史人物评说]

材料

许衡(1209—1281), 中国古代著名的政治家、思想家和教育家。在金元鼎革纷乱之际, 他以“建皇极, 立民命, 继绝学, 开太平”为己任, 在京兆的郡县广办学校, 并从笃实践履的角度阐释理学。他的弟子“彬彬辈出, 致位卿相”。许衡为元廷定官制, 立法规, 造历律, 提倡行汉法, 重农桑。在他的影响下, 元中期仁宗恢复科举; 文宗大兴文事, 整顿吏治, 编纂《经世大典》等。时人认为“我元之宏规, 有非三代以下有国家者之可及矣。”许衡去世后, 元廷追封其为魏国公, “诏从祀孔子庙庭”。

——据周少川、罗或《许衡的政治实践与政治主张》

(1) 根据材料并结合所学知识, 概括许衡成为一代名臣的原因。(8分)

(2) 根据材料并结合所学知识, 简要评价许衡的历史活动。(7分)

成都市2017级高中毕业班第一次诊断性检测 文科综合答题卡

姓名	座位号
贴条形码区 (正面朝上切勿贴出虚线框外)	
考籍号	

考生禁填	注意 事项
缺考标记 <input type="checkbox"/>	
缺考考生由监考员贴条形码，并用2B铅笔填涂上面的缺考标记。	

1. 答题前，考生务必先认真核对条形码上的姓名、考籍号和座位号，无误后将本人姓名、考籍号和座位号填写在相应位置，同时将背面左上角相应的座位号涂黑。
2. 选择题填涂时，必须使用2B铅笔按■图示规范填涂；非选择题必须使用0.5毫米的黑色墨迹签字笔作答。
3. 必须在题目所指示的答题区域内作答，超出答题区域的答案无效，在草稿纸、试题卷上答题无效。
4. 保持答题卡清洁、完整，严禁折叠，严禁使用涂改液和修正带。

第 I 卷
(须用2B铅笔填涂)

填涂样例 错误填涂 正确填涂

1 [A] [B] [C] [D]	6 [A] [B] [C] [D]	11 [A] [B] [C] [D]	16 [A] [B] [C] [D]
2 [A] [B] [C] [D]	7 [A] [B] [C] [D]	12 [A] [B] [C] [D]	17 [A] [B] [C] [D]
3 [A] [B] [C] [D]	8 [A] [B] [C] [D]	13 [A] [B] [C] [D]	18 [A] [B] [C] [D]
4 [A] [B] [C] [D]	9 [A] [B] [C] [D]	14 [A] [B] [C] [D]	19 [A] [B] [C] [D]
5 [A] [B] [C] [D]	10 [A] [B] [C] [D]	15 [A] [B] [C] [D]	20 [A] [B] [C] [D]
21 [A] [B] [C] [D]	26 [A] [B] [C] [D]	31 [A] [B] [C] [D]	
22 [A] [B] [C] [D]	27 [A] [B] [C] [D]	32 [A] [B] [C] [D]	
23 [A] [B] [C] [D]	28 [A] [B] [C] [D]	33 [A] [B] [C] [D]	
24 [A] [B] [C] [D]	29 [A] [B] [C] [D]	34 [A] [B] [C] [D]	
25 [A] [B] [C] [D]	30 [A] [B] [C] [D]	35 [A] [B] [C] [D]	

第 II 卷 【必考题】 (须用0.5毫米的黑色字迹中性笔书写)

36.(1)

(2)

(3)

请在各题规定的黑色矩形区域内答题,超出该区域的答案无效!

请在各题规定的黑色矩形区域内答题,超出该区域的答案无效!

37.(1)

(2)

(3)

(4)

38.(1)

(2)

请在各题规定的黑色矩形区域内答题,超出该区域的答案无效!

请在各题规定的黑色矩形区域内答题,超出该区域的答案无效!

39.

40.(1)

(2)

请在各题规定的黑色矩形区域内答题,超出该区域的答案无效!

请在各题目的答题区域内作答,超出答题区域的答案无效

座位号 [01] [02] [03] [04] [05] [06] [07] [08] [09] [10] [11] [12] [13] [14] [15]
 (请用2B铅笔填涂) [16] [17] [18] [19] [20] [21] [22] [23] [24] [25] [26] [27] [28] [29] [30]

请在各题规定的黑色矩形区域内答题, 超出该区域的答案无效!

续(2)

41.(1)

(2)

请在各题规定的黑色矩形区域内答题, 超出该区域的答案无效!

请在各题规定的黑色矩形区域内答题, 超出该区域的答案无效!

42.

第 II 卷【选考题】

以下为选考题, 每个答题区只允许选答一题, 答题前, 考生务必将所选题号用2B铅笔涂黑。

地理选考题

[43] [44]

请考生从43、44两题中任选一题作答, 并用2B铅笔将所选题号涂黑, 多涂、错涂、漏涂均不得分, 如果多做, 则按所做的第一题计分。

请在各题规定的黑色矩形区域内答题, 超出该区域的答案无效!

请在各题规定的黑色矩形区域内答题, 超出该区域的答案无效!

历史选考题

[45] [46]

请考生从45、46两题中任选一题作答, 并用2B铅笔将所选题号涂黑, 多涂、错涂、漏涂均不得分, 如果多做, 则按所做的第一题计分。

(1)

(2)

请在各题规定的黑色矩形区域内答题, 超出该区域的答案无效!

请在各题目的答题区域内作答, 超出答题区域的答案无效

请在各题目的答题区域内作答, 超出答题区域的答案无效